

**Система обработки
хроматографических
данных Agilent
OpenLAB CDS**

**Руководство по установке и
настройке рабочей станции**



Agilent Technologies

Примечания

© Agilent Technologies, Inc. 2010-2013, 2014

Согласно законам США и международным законам об авторском праве запрещается воспроизведение любой части данного руководства в любой форме и любым способом (включая сохранение на электронных носителях, извлечение или перевод на иностранный язык) без предварительного письменного разрешения компании Agilent Technologies, Inc.

Microsoft® является товарным знаком корпорации Майкрософт, зарегистрированным в США.

Шифр документа

M8301-98006

Издание

01/2014

Printed in Germany

Agilent Technologies
Hewlett-Packard-Strasse 8
76337 Waldbronn

Этот продукт может использоваться как компонент лабораторной диагностической системы, если эта система зарегистрирована уполномоченными органами и отвечает требованиям соответствующих нормативных актов. В противном случае он предназначен только для общего лабораторного использования.

Версия ПО

Данное руководство предназначено для версии A.02.01 Agilent OpenLAB CDS.

Microsoft® и Windows Server® являются товарными знаками корпорации Майкрософт, зарегистрированными в США.

Гарантия

Материал представлен в документе «как есть» и может быть изменен в последующих изданиях без уведомления. Кроме того, в пределах, допустимых действующим законодательством, компания Agilent отказывается от всех явных или подразумеваемых гарантийных обязательств в отношении данного руководства и любой содержащейся в нем информации, в том числе от подразумеваемой гарантии товарной пригодности и гарантии пригодности для конкретной цели. Компания Agilent не несет ответственности за ошибки, случайные или косвенные убытки, связанные с поставкой и эффективным применением на практике данного документа и любой содержащейся в нем информации. Если между компанией Agilent и пользователем подписано отдельное соглашение, условия гарантии которого не соответствуют условиям гарантий, содержащимся в данном документе, то силу имеют условия отдельного соглашения.

Технологические лицензии

Аппаратура и (или) программное обеспечение, описанные в данном документе, поставляются по лицензии и могут использоваться или копироваться только в соответствии с условиями лицензии.

Предупреждающие сообщения

Внимание

Сообщение **ВНИМАНИЕ** указывает на опасность. Данное сообщение предназначено для привлечения внимания к процедуре, методике и т. п., которые при неправильном выполнении или несоблюдении рекомендаций могут привести к повреждению продукта или потере важных данных. Если в документе встречается сообщение **ВНИМАНИЕ**, не следует продолжать выполнение действий до тех пор, пока указанные условия не будут полностью уяснены и выполнены.

Предупреждение

Сообщение **ПРЕДУПРЕЖДЕНИЕ** указывает на опасность. Данное сообщение предназначено для привлечения внимания к процедуре, методике и т. п., которые при неправильном выполнении или несоблюдении рекомендаций могут привести к травме или смерти. Если в документе встречается сообщение **ПРЕДУПРЕЖДЕНИЕ**, не следует продолжать выполнение действий до тех пор, пока указанные условия не будут полностью уяснены и выполнены..

В данном руководстве...

Данное руководство предназначено для того, чтобы помочь системным администраторам быстро и правильно установить Agilent систему обработки хроматографических данных OpenLAB CDS на отдельные рабочие станции.

Таблица 1 Термины и сокращения, используемые в данном документе

Термин	Описание
ChemStation	Система хроматографических данных OpenLAB CDS ChemStation Edition
EZChrom	Система хроматографических данных OpenLAB CDS EZChrom Edition
ECM	Корпоративный диспетчер содержимого OpenLAB Enterprise Content Manager
Data Store	Хранилище данных OpenLAB Data Store
AIC	Контроллер приборов Agilent

1 Введение

В этой главе содержится обзор программного обеспечения OpenLAB CDS. Кроме того, здесь приведены конкретные требования, которые необходимо соблюсти перед началом установки.

2 Настройка ПК рабочей станции

Системы комплектов персональных компьютеров Agilent поставляются с поддержкой установленной операционной системой Windows и сконфигурированы с учетом оптимальных рабочих характеристик. Для систем комплектов ПК других поставщиков для достижения оптимальной производительности требуется внести некоторые изменения в конфигурацию вручную. В этом разделе описывается настройка системы комплекта ПК других поставщиков.

3 Установка ПО

Установка выполняется автоматически с помощью встроенного мастера установки OpenLAB CDS. Этот мастер выполняет установку разных компонентов OpenLAB CDS. OpenLAB Data Analysis можно также установить как надстройку или автономное приложение.

4 Удаление ПО

В этом разделе содержатся сведения об удалении с использованием мастера удаления OpenLAB CDS. Кроме того, в нем описаны задачи после удаления, которые важны, если планируется повторная установка ChemStation на этом же компьютере.

5 Установка с помощью сценария

В этом разделе рассматривается синтаксис, а также параметры установки и удаления в режиме командной строки.

6 Необязательные процедуры

В этом разделе содержатся сведения о том, как использовать средство верификации ПО и как обновить рабочую станцию OpenLAB CDS Workstation.

Содержание

1 Введение 7

Для кого предназначено данное руководство? 8

Программное обеспечение Agilent OpenLAB CDS 9

Вводные сведения 11

2 Настройка ПК рабочей станции 13

Установка Windows 14

Использование средства проверки конфигурации системы сбора и обработки хроматографических данных OpenLAB CDS 15

Настройка Windows 7 16

Настройка Windows 8.1 35

Настройка антивирусной программы 52

Изменение настроек безопасности для систем ЖХ/МС и КЭ/МС 55

3 Установка ПО 59

Шаг 1. Запуск приложения 60

Шаг 2. Копирование DVD-дисков в централизованную папку для установки (необязательно) 61

Шаг 3. Запуск системы проверки конфигурации 63

Шаг 4. Подготовка инструментов сторонних производителей 65

Шаг 5: Запуск мастера установки OpenLAB CDS 66

Задачи, выполняемые после установки 72

Установка OpenLAB Data Analysis в качестве надстройки или автономного приложения 73

Дальнейшие действия 76

4 Удаление ПО 79

Сведения об удалении 80

Запуск мастера установки 81

Запуск мастера удаления OpenLAB CDS 82

5 Установка с помощью сценария 83

Сведения об установке с помощью сценария 84

Экспорт в XML-формат 85

Параметры и коды возврата 86

Установка, обновление или восстановление 89

Удаление 91

Ведение журнала и отслеживание 91

6 Необязательные процедуры 93

Запуск верификации ПО после его установки 94

Обновление OpenLAB CDS Workstation до последней версии 95



1

Введение

Для кого предназначено данное руководство? 8

Программное обеспечение Agilent OpenLAB CDS 9

Вводные сведения 11

В этой главе содержится обзор программного обеспечения OpenLAB CDS. Кроме того, здесь приведены конкретные требования, которые необходимо соблюсти перед началом установки.



1 Введение

Для кого предназначено данное руководство?

Для кого предназначено данное руководство?

Данное руководство по установке предназначено для того, чтобы помочь системным администраторам и другим пользователям быстро и правильно установить систему обработки хроматографических данных Agilent OpenLAB CDS на отдельные рабочие станции.

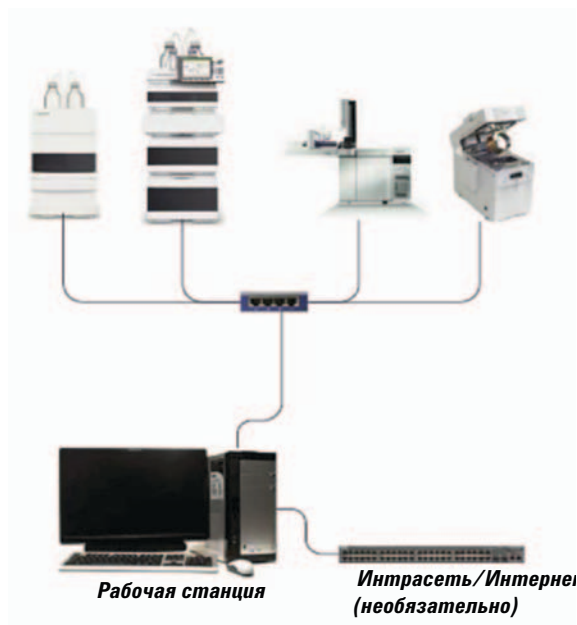


Рисунок 1 Конфигурация рабочей станции

Для получения инструкций по установке других конфигураций системы обратитесь к своему представителю компании Agilent.

Программное обеспечение Agilent OpenLAB CDS

Система сбора и обработки хроматографических данных Agilent OpenLAB CDS, а также OpenLAB Enterprise Content Manager (ECM), хранилище данных OpenLAB Data Store с некоторыми другими надстройками входят в состав программного пакета Agilent OpenLAB.

Эти интегрированные решения формируют систему, которая будет расти по мере роста требований заказчика, начиная с небольшой автономной аналитической лаборатории до глобальной сети с сотнями территориальных подразделений. Инструменты многих производителей, используя ПО OpenLAB, могут подключаться к сети любого размера — от отдельных рабочих станций и рабочих групп до сетей международных корпораций. Использование полного управления приборами, централизованного администрирования и быстрой техподдержки поможет пользователям снизить эксплуатационные расходы и улучшить использование аппаратуры. Обратитесь к своему представителю компании Agilent, чтобы получить необходимые вам сведения о других продуктах пакета OpenLAB.

Программное обеспечение Agilent OpenLAB CDS, в зависимости от выпуска, поставляется на нескольких дисках. В следующей таблице перечислены диски, поставляемые с соответствующим выпуском ПО.

Таблица 2 Компоненты OpenLAB CDS

Название диска	ChemStation Edition	EZChrom Edition
OpenLAB CDS Shared Services Software	X	X
OpenLAB CDS ChemStation Edition Core Software	X	
OpenLAB CDS ChemStation Edition Drivers	X	
OpenLAB CDS EZChrom Edition Core Software		X
OpenLAB CDS EZChrom Edition Drivers		X
OpenLAB CDS Support	X	X
OpenLAB Data Analysis ¹	X	X

¹ Поддерживается только в рабочей станции системы сбора и обработки хроматографических данных OpenLAB CDS Workstation или в системе сбора и обработки хроматографических данных OpenLAB CDS EZChrom, использующих путь к сетевому хранилищу данных без расширенной безопасности файлов.

Вводные сведения

Для упрощения установки программы необходимо продумать некоторые параметры конфигурации до начала самой установки.

- 1 Для выполнения установки OpenLAB CDS необходимо обладать правами администратора для всех серверов и клиентов. Недостаточно иметь права опытного пользователя (установка не запустится).
- 2 Выберите расположение каталога для хранения всех файлов, относящихся к программе системы обработки данных, включая данные, методы, последовательности и настройки. Необходимо, чтобы этот каталог был всегда доступен для ПК, на которых работает программа.
- 3 Если с имеющейся системой планируется использовать OpenLAB ECM, необходимо получить имя ECM-сервера.

Примечание

Убедитесь, что у вас имеются права администратора как для ECM, так и для OpenLAB.

-
- 4 Выберите способ получения ПО, который будет использован при установке:
 - *Установка напрямую с DVD- дисков на компьютер* — поместите необходимые диски прямо в дисковод рабочей станции. (рекомендуется)
 - *Скопируйте DVD- диски в централизованное расположение для установки* — можно использовать утилиту для копирования содержимого DVD-дисков в общую сетевую папку или на USB-накопитель и запускать непрерывную установку прямо оттуда. Этот способ экономит время — при установке из папки нет необходимости перезагружать диски в дисковод. Однако, некоторые сети могут препятствовать установке.

- 5** При запуске приложения можно будет ознакомиться со следующими PDF-файлами в установщике до установки ПО: меню **Planning** и **Resources**.

В разделе меню **Installer Planning** можно найти следующее:

- *OpenLAB CDS Hardware and Software Requirements* — используйте этот PDF-файл, чтобы определить, поддерживает ли имеющееся программное и аппаратное обеспечение устанавливаемую систему.
- *Руководство по установке рабочей станции* — электронная копия этой инструкции по установке для удобства представлена в PDF-формате.

В разделе меню **Installer Resources** можно найти следующее:

- *OpenLAB CDS Network Requirements* — используйте этот PDF-файл для проверки соответствия имеющихся настроек сетевым требованиям.

- 6** Установите все необходимое оборудование, включая все АЦП, кабели, платы GPIB, детекторы приборов и кабели связи.



2 Настройка ПК рабочей станции

Установка Windows 14

Использование средства проверки конфигурации системы сбора и обработки хроматографических данных OpenLAB CDS 15

Настройка Windows 7 16

Настройка Windows 8.1 35

Настройка антивирусной программы 52

Изменение настроек безопасности для систем ЖХ/МС и КЭ/МС 55

Брандмауэр 55

Дополнительные параметры сети 56

Системы комплектов персональных компьютеров Agilent поставляются с поддержкой установленной операционной системой Windows и сконфигурированы с учетом оптимальных рабочих характеристик. Для систем комплектов ПК других поставщиков для достижения оптимальной производительности требуется внести некоторые изменения в конфигурацию вручную. В этом разделе описывается настройка системы комплекта ПК других поставщиков.



Установка Windows

Примечание

До завершения установки соответствующих обновлений для системы безопасности и пакетов исправлений отключите компьютер от Интернета. Настоятельно рекомендуется установить последние исправления безопасности, поддерживаемые Agilent Technologies, и определения вирусов до подключения к сети.

- 1 Установите ОС Windows с установочного носителя Microsoft. Во время настройки укажите имя компьютера, пароль администратора и сетевые настройки. Выберите присоединение к текущему домену или настройте систему в режиме рабочей группы.
- 2 Установите антивирусную программу, чтобы защитить систему от вирусов. Не забудьте открыть порты брандмауэра, перечисленные в параметрах настройки брандмауэра в руководстве *OpenLAB CDS Network Requirements*.

Примечание

Запуск антивирусной программы может повлиять на поведение и быстродействие компьютера. Некоторые антивирусные программы могут вызывать проблемы при использовании совместно с OpenLAB CDS. Система сбора и обработки хроматографических данных OpenLAB CDS была протестирована вместе с Symantecs Endpoint Protection.

Использование средства проверки конфигурации системы сбора и обработки хроматографических данных OpenLAB CDS

Примечание

Данный инструмент доступен только для версии OpenLAB CDS ChemStation Edition в ОС Windows 7.

Средство проверки конфигурации OpenLAB CDS проверяет и исправляет все *обязательные* настройки. Оно не проверяет необязательные настройки или настройки, которые улучшают производительность.

Средство проверки конфигурации OpenLAB CDS поставляется как файл .diagcab, который представлен в формате, используемом на платформе устранения неисправностей Microsoft Windows Troubleshooting Platform (WTP). Microsoft Windows Troubleshooting Platform (WTP) является платформой для обнаружения и исправления аппаратных и программных настроек в ОС Windows. Она используется для диагностики и исправления настроек компьютера.

В общем случае файлы .diagcab используются для развертывания пакетов для устранения неполадок, потому что они являются модульными и не требуют установки. Они могут размещаться на веб-сайтах, сетевых ресурсах или копироваться на USB-ключи. Расширение имени файла .diagcab является зарегистрированным и может использоваться на платформе WTP.

Для запуска средства проверки конфигурации OpenLAB CDS вызовите файл Agilent.Wtp.ChemStation.WindowsConfiguration.diagcab. Данный файл расположен на диске 6 OpenLAB CDS в папке Tools\OpenLAB CDS ChemStation Edition\Diagnostics\WindowsConfiguration\Cab\

Примечание

При использовании средства проверки конфигурации:

- Убедитесь, чтобы компьютер не был выключен другим пользователем.
- Проверьте, активна ли строка меню.

Настройка Windows 7

Некоторые изменения, описанные в данном документе, обязательны для надлежащей работы OpenLAB CDS в ОС Windows 7. Одни из них могут оптимизировать производительность приложения. Другие затрагивают графику или имеют незначительное воздействие.

Примечание

Чтобы указать относительную важность отдельных настроек, каждому элементу присваивается одна из следующих категорий:

ОБЯЗАТЕЛЬНО. Эти изменения должны быть применены.

ПРОИЗВОДИТЕЛЬНОСТЬ. Эти изменения будут улучшать производительность системы.

НЕОБЯЗАТЕЛЬНО. Большая часть этих изменений будет влиять на графику приложения.

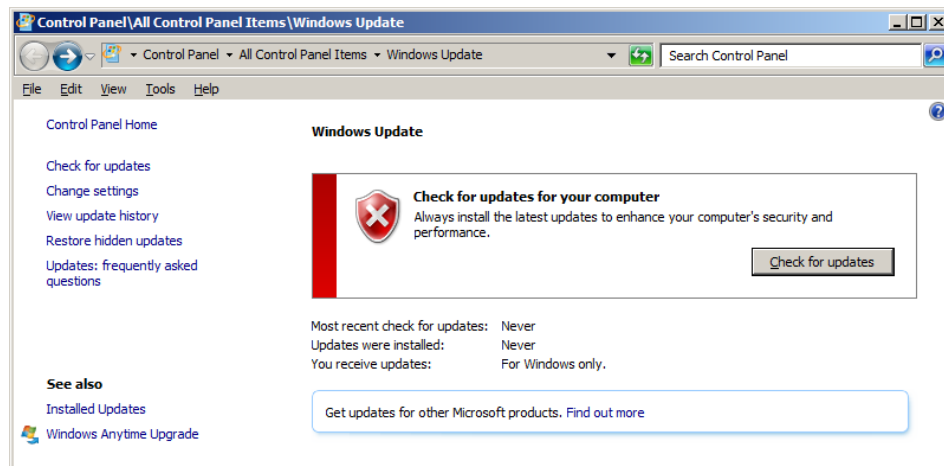
Примечание

Если контроль учетных записей включен, для продолжения требуется активное подтверждение некоторых шагов настройки.

- [ОБЯЗАТЕЛЬНО]**
- 1 Параметры папки: (щелкните правой кнопкой мыши **Start > Open Windows Explorer**)
 - a Щелкните **Organize > Layout**
 - Выберите **Menu Bar**.
 - Нажмите **Navigation Panel**.
 - b Выберите **ViewDetails**
 - c Щелкните **Tools > Folder Options**
 - Вкладка **View**.
Снимите флажок **Use Sharing Wizard**.
Снимите флажок **Hide extensions for known file types**.
Установите флажок **Display the full path in the title bar**
 - d Нажмите кнопку **Apply to Folders**, чтобы применить эти настройки ко всем папкам.

- [ОБЯЗАТЕЛЬНО] 2 Проверьте обновления и примените все критические обновления для системы безопасности: (Перейдите и выберите **Control Panel > Windows Update**)¹

Щелкните **Check for updates**.



- [ОБЯЗАТЕЛЬНО] 3 Перейдите к меню **Start > Control Panel > System** и зарегистрируйте Windows 7 в Microsoft.

¹ Просмотрите элементы по значкам, чтобы увидеть список всех элементов.

[ОБЯЗАТЕЛЬНО] 4 Настройки для обновлений (перейдите к меню **Start > Control Panel > Windows Update**):

Щелкните **Change settings**. В разделе **Important updates** выберите **Never check for updates**. Снимите флажки для всех остальных параметров обновлений.

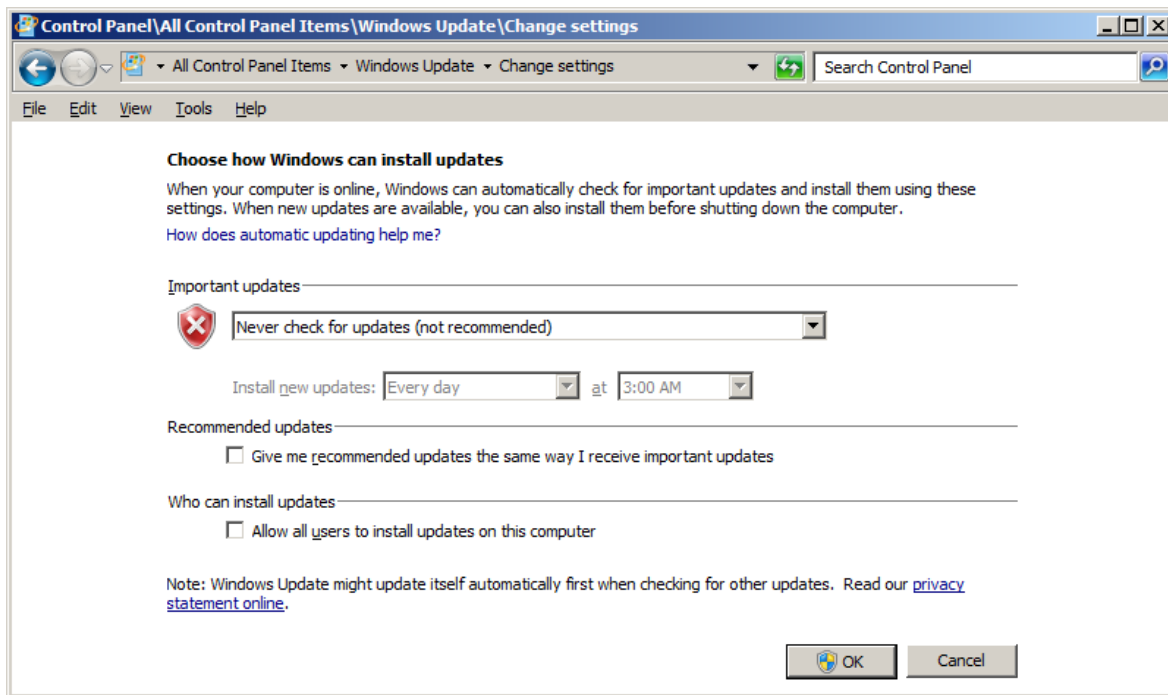


Рисунок 2 Настройки обновления Windows

Примечание

Эта настройка необходима во избежание потери данных в результате перезагрузки системы в процессе сбора данных.

- [ОБЯЗАТЕЛЬНО] 5 Отключите службы (перейдите к меню **Start > Control Panel > Administrative Tools**¹):
- a Дважды щелкните **Services**.
 - b Щелкните правой кнопкой мыши службу **Desktop Window Manager Session Manager**. В контекстном меню выберите **Properties**. Установите для типа запуска **Disabled**. Подтвердите, нажав **OK**.

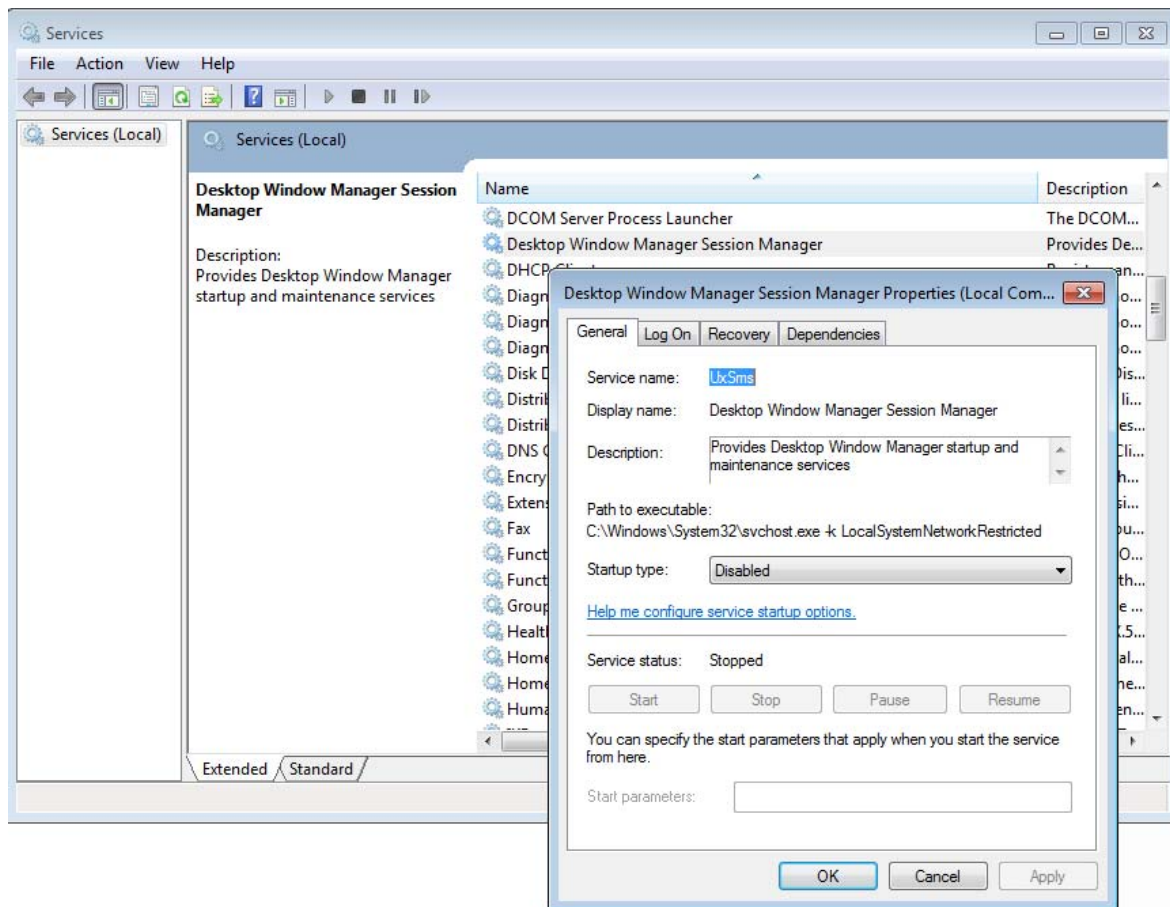


Рисунок 3 Отключение службы рабочего стола

- c Повторите эти действия для службы **Application Experience service**.

¹ Просмотрите элементы по значкам, чтобы увидеть список всех элементов.

2 Настройка ПК рабочей станции

Настройка Windows 7

d Закройте окно **Services**.

e Закройте **Administrative Tools**.

[ОБЯЗАТЕЛЬНО] 6 Отключите индексацию (перейдите к меню **Start > Control Panel > Indexing Options**¹):

Нажмите кнопку **Modify**. Очистите все диски и расположения.

Нажмите **OK**. Нажмите **Close**.

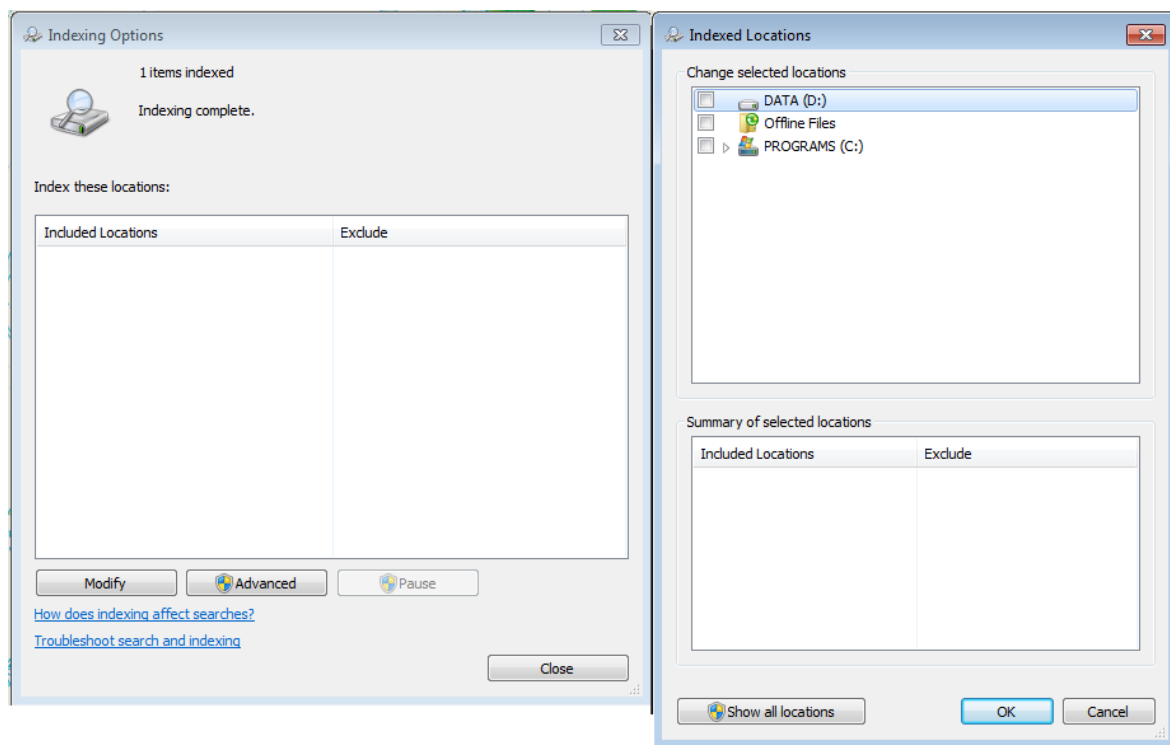


Рисунок 4 Отключение индексации файлов

¹ Просмотрите элементы по значкам, чтобы увидеть список всех элементов.

7 Параметры входа в Windows (Start > search for 'gpedit.msc')

[ОБЯЗАТЕЛЬНО]

- а Перейдите к разделу **Local Computer Policy > Computer Configuration > Administrative Templates > System > Logon**. Установите флажки **Hide entry points for Fast User Switching** и **Always use classic logon**.

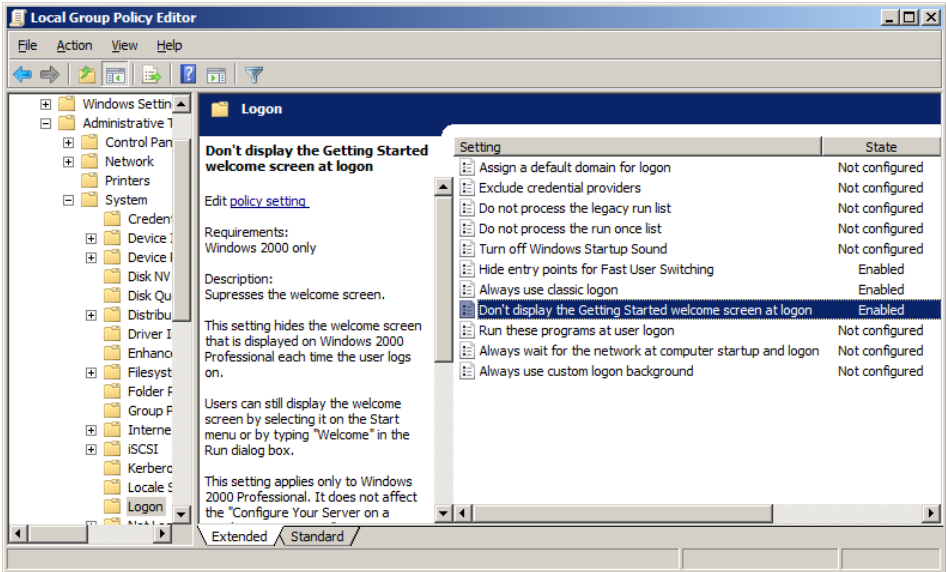


Рисунок 5 Диалоговое окно Local Group Policy Editor

- [ОБЯЗАТЕЛЬНО] 8 Скорректируйте параметры электропитания (**Start > Control Panel > Power Options**¹):
- a В качестве предпочтительного плана выберите **High performance**
 - b Щелкните **Change Plan settings** (см. Рис. 7 на странице 23)
 - c Установите для параметра **Put the computer to sleep** значение **Never**
 - d Щелкните **Change advanced power settings**. Откройте узлы в разделе **Hard disk**, **Turn off hard disk after** и установите 0 минут (= Никогда). Нажмите **OK**.
 - e Сохраните изменения.

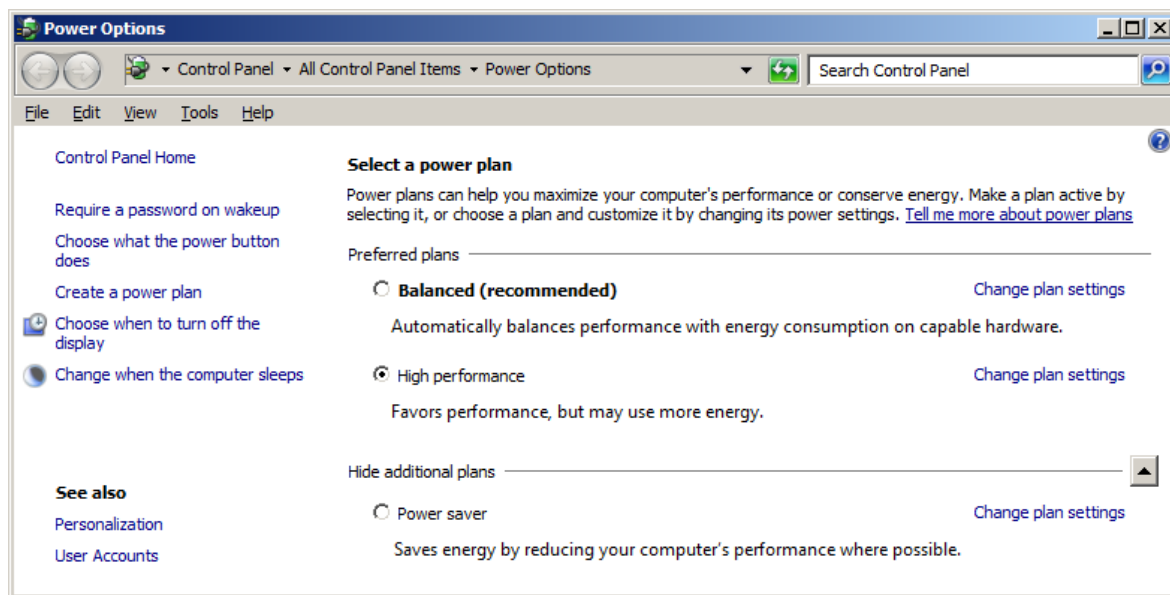


Рисунок 6 Выбор плана питания

¹ Просмотрите элементы по значкам, чтобы увидеть список всех элементов.

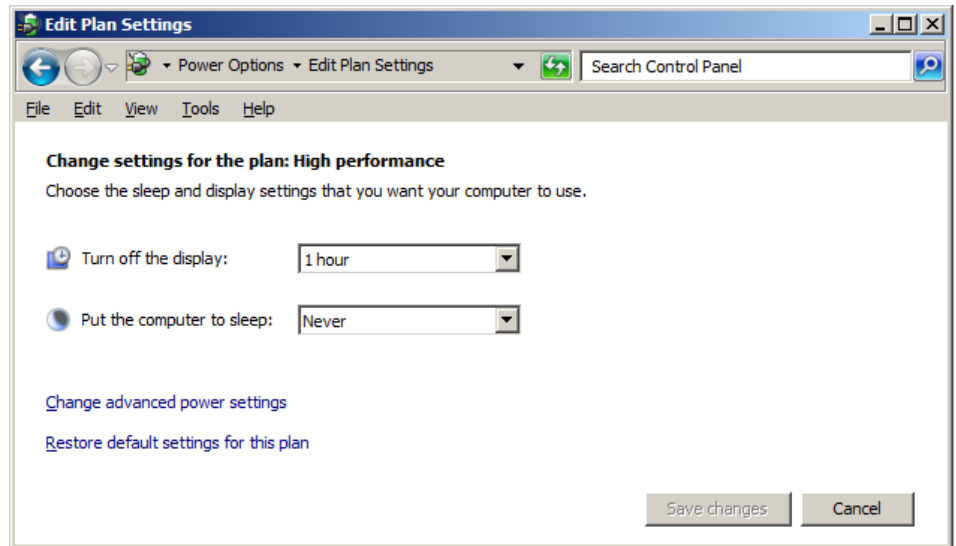


Рисунок 7 Edit Plan Settings: высокая производительность

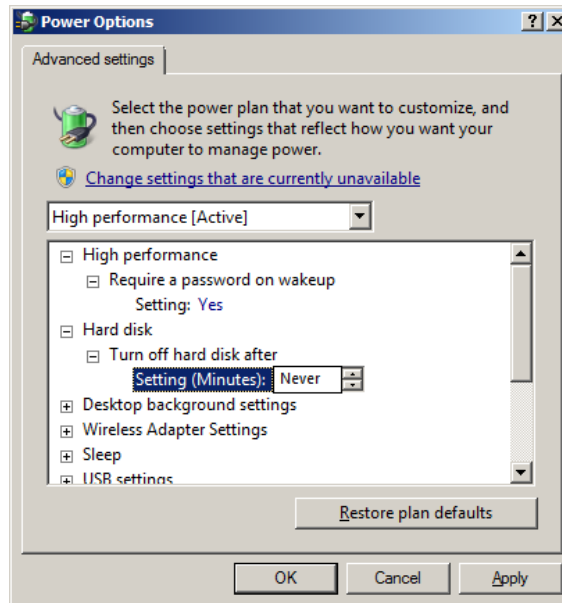


Рисунок 8 Параметры электропитания

- [ОБЯЗАТЕЛЬНО] 9 Локальная политика безопасности: (перейдите к меню **Start > Control Panel > Administrative Tools**)¹:
- a Перейдите к разделу **Local Security Policy**.
 - b Выберите **Security Settings > Local Policies > Security Options**
 - c Дважды щелкните следующую политику, перечисленную в расположенной справа панели: **Network Access: Sharing and security model for local accounts**
 - d В открывшемся диалоговом окне выберите следующий элемент из раскрывающегося списка: **Classic - local users authenticate as themselves**

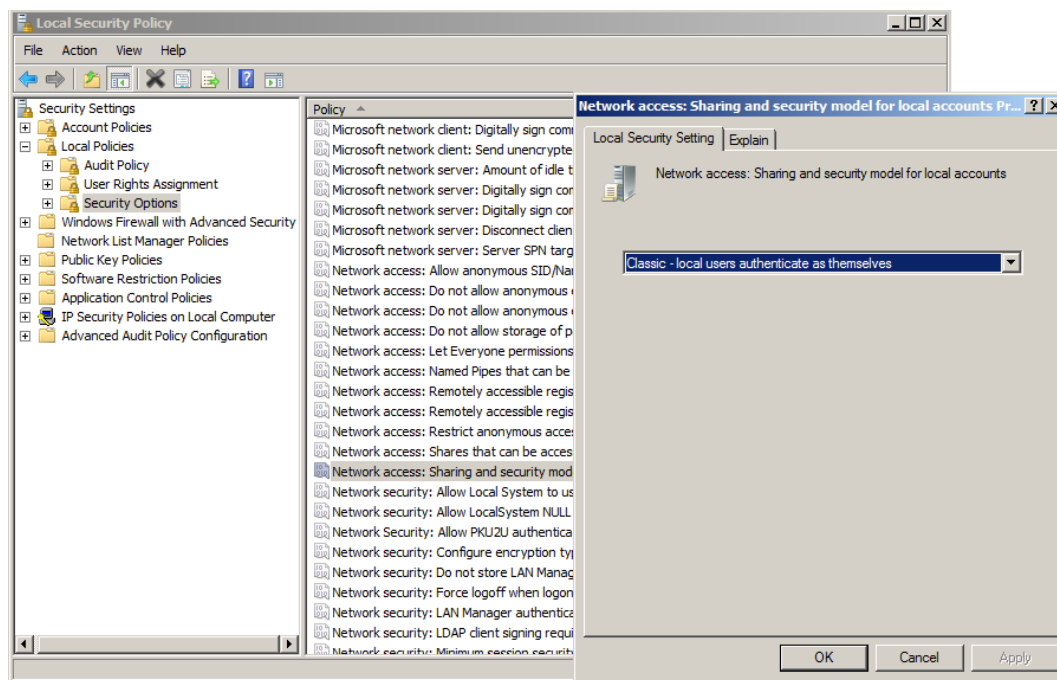


Рисунок 9 Диалоговое окно Local Security Policy: Сеть

¹ Просмотрите элементы по значкам, чтобы увидеть список всех элементов.

- [ОБЯЗАТЕЛЬНО] 10 Язык и региональные стандарты (перейдите к меню **Start > Control Panel > Region and Language**¹).
- a Необходимо выбрать для региональных параметров **English (United States)** из раскрывающегося списка.

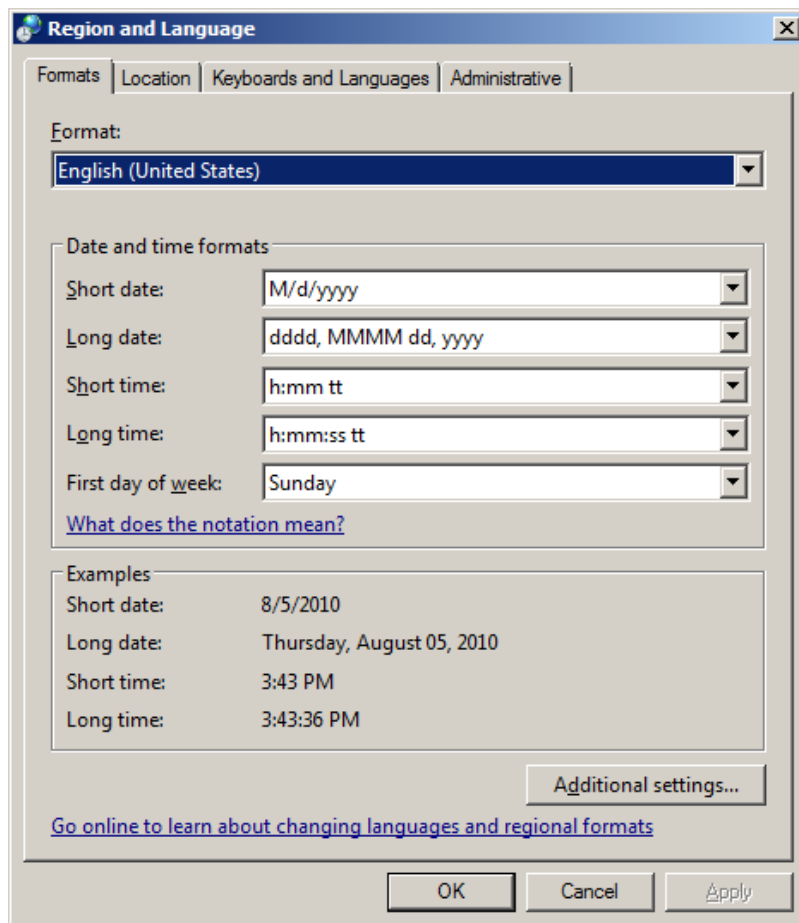


Рисунок 10 Диалоговое окно **Regional and Language Options**

¹ Просмотрите элементы по значкам, чтобы увидеть список всех элементов.

- b** При использовании формата, отличного от **English (United States)**, следующие настройки являются обязательными. Можно определить настройки, нажав кнопку **Additional settings...**:
- Разделитель целой и дробной части = . (точка)
 - Разделитель групп разрядов = , (запятая)
 - Разделитель элементов списка = , (запятая)

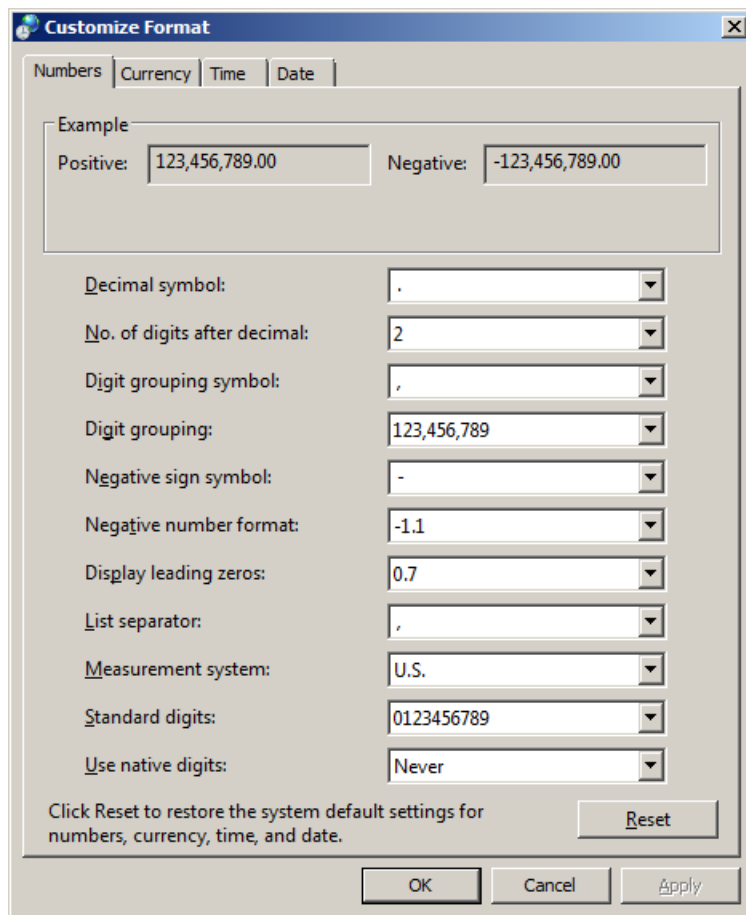


Рисунок 11 Диалоговое окно **Customize Regional**

[ПО ВЫБОРУ]

с Язык программ, не поддерживающих Юникод: На вкладке **Administrative** щелкните **Change system locale....** В раскрывающемся списке выберите **English (United States)**

Примечание

Не изменяйте язык системы при использовании ОС, локализованную на английский, японский или китайский языки.

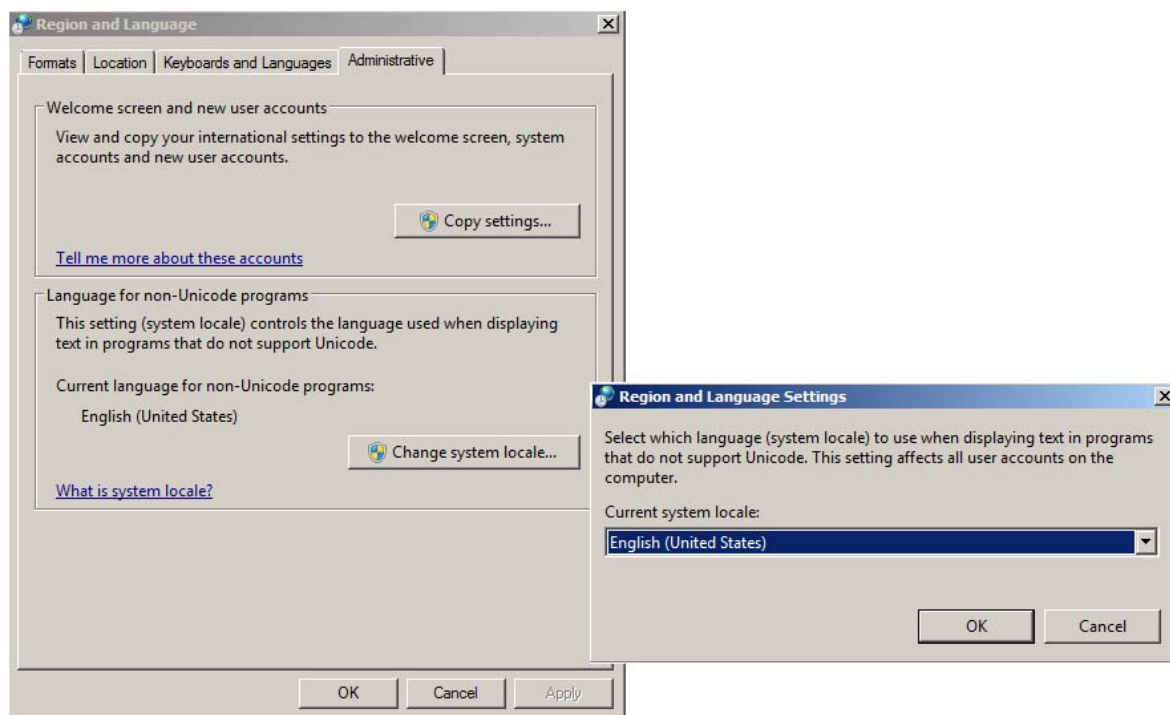
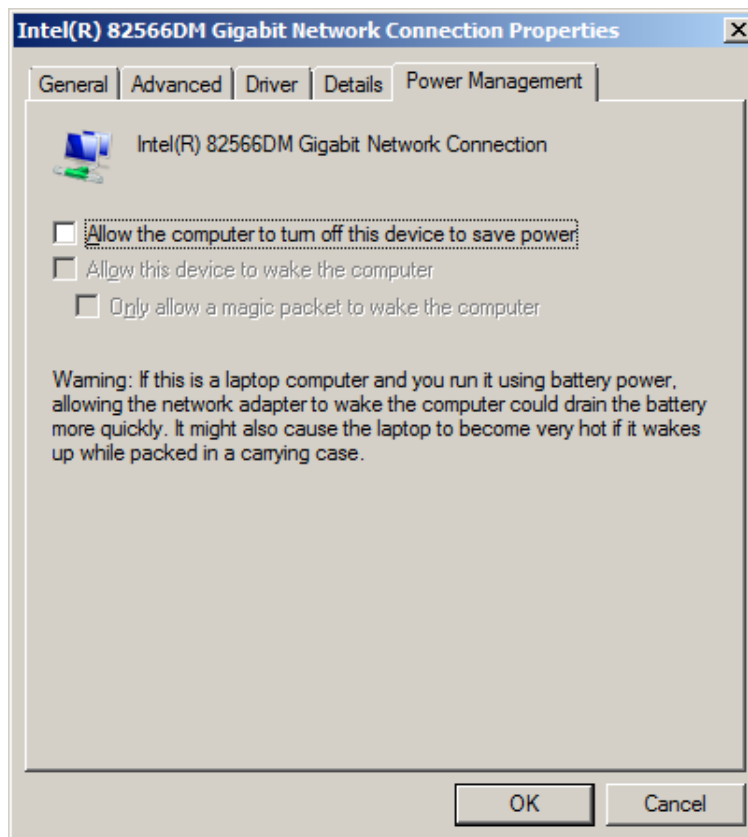


Рисунок 12 Диалоговое окно **Regional and Language Options**, вкладка **Administrative**

- [ОБЯЗАТЕЛЬНО]** 11 Управление питанием для сетевых устройств (перейдите к меню **Start > Control Panel > Network and Sharing Center**¹):
- a Выберите **Change adapter settings**. Щелкните правой кнопкой мыши **Local Area Connection > Properties > Configure**.
 - b Снимите все флажки на вкладке **Power Management**.



¹ Просмотрите элементы по значкам, чтобы увидеть список всех элементов.

[ПРОИЗВОДИ-
ТЕЛЬНОСТЬ]

12 Параметры быстродействия (перейдите к меню **Start > Control Panel > Performance Information and Tools**¹):

- a Щелкните **Adjust visual effects**.
- b Выберите **Adjust for best performance**.
- c Сохраните настройки.

[ПРОИЗВОДИ-
ТЕЛЬНОСТЬ]

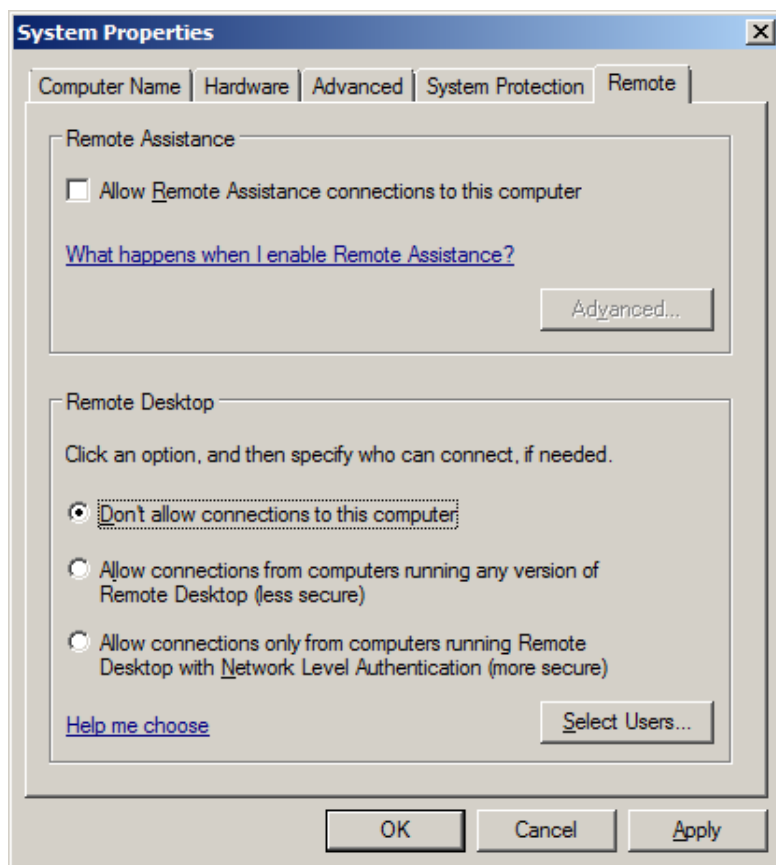
13 Свойства системы (перейдите к меню **Start > Control Panel > System**¹):

- a Щелкните **Advanced system settings**.
- b На вкладке **Advanced > Performance** щелкните **Settings**.
 - Вкладка **Advanced > Virtual Memory**: для оптимальной производительности нажмите кнопку **Change**, чтобы скорректировать размер файла подкачки до размера, в 2 или 3 раза превышающего ОЗУ ПК. Если возможно, разместите файл подкачки не на системном диске и не на установочном диске ChemStation.
 - Вкладка **Data Execution Prevention**: выберите **Turn on DEP for essential Windows programs and services only**.
- c **Advanced > Startup and Recovery > кнопка Settings**:
 - Раздел **System startup**:
Измените оба поля **Time to display ...** с **30** на **3** сек.
 - Раздел **System failure**:
Выберите **Automatically restart**, в разделе **Write debugging information** выберите **Kernel memory dump** из раскрывающегося списка.

¹ Просмотрите элементы по значкам, чтобы увидеть список всех элементов.

d Вкладка **Remote**.

- В разделе **Remote Assistance** снимите флажок **Allow Remote Assistance connections to this computer**.
- В разделе **Remote Desktop** установите флажок **Don't allow connections to this computer**.



[ПО ВЫБОРУ] 14 Общая раскладка: (Щелкните правой кнопкой мыши **Start > Properties**)

a Вкладка **Start Menu**. В разделе **Privacy** выберите оба элемента

b Вкладка **Start Menu** > кнопка **Customize**: Диалоговое окно **Customize Start Menu**:

- Снимите следующий флажок:
 - **Favorites menu**
- Установите следующие флажки:
 - Компьютер **Display as a link**
 - **Connect To**
 - Панель управления: **Display as a menu**
 - **Default Programs**
 - **Devices and Printers**
 - Документы: **Display as a link**
 - **Enable context menus and dragging and dropping**
 - Игры: **Don't display this item**
 - **Help**
 - **Highlight newly installed programs**
 - Музыка: **Don't display this item**
 - **Network**
 - **Open submenus when I pause on them with the mouse pointer**
 - Личная папка: **Display as a link**
 - Рисунки: **Display as a link**
 - **Run command**
 - Поиск других файлов и библиотек **Search with public folders**
 - **Search programs and Control Panel**
 - **Sort All Programs menu by name**
 - Администрирование: **Display on the All Programs menu and in the Start menu**
 - **Use large icons**

2 Настройка ПК рабочей станции

Настройка Windows 7

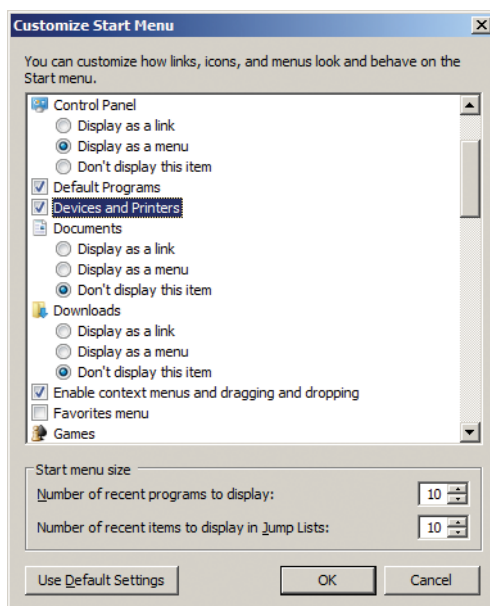


Рисунок 13 Конфигурация меню «Пуск»

- [ПО ВЫБОРУ]
- 15 Центр начальной настройки (в меню **Start > search for 'gpedit.msc'**)
- a

Перейдите к разделу **Local Computer Policy > Computer Configuration > Administrative Templates > System > Logon.**
- b

Выберите **Don't display the Getting Started welcome screen at logon.**

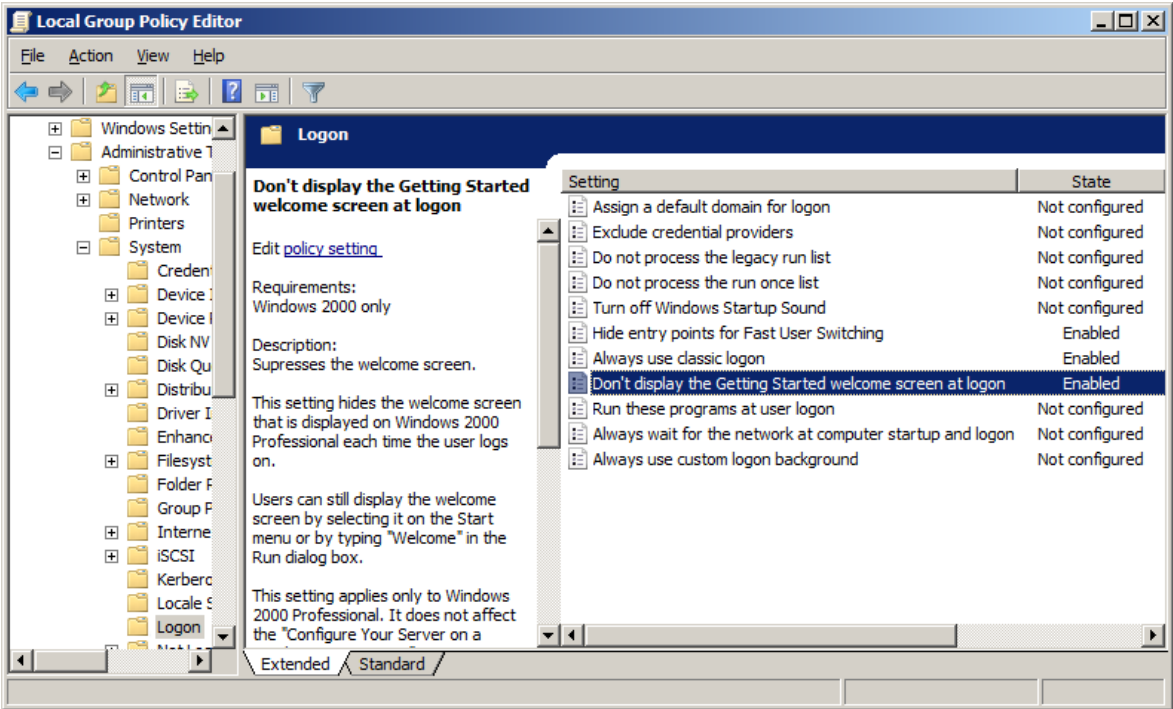
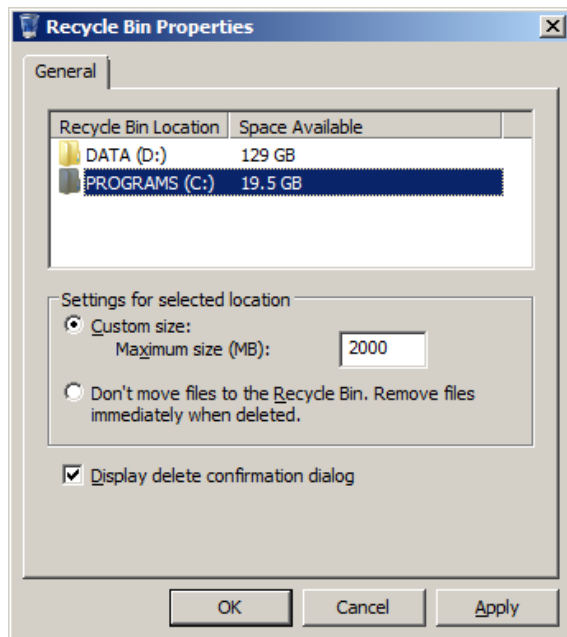


Рисунок 14 Диалоговое окно Local Group Policy Editor

[ПО ВЫБОРУ] 16 Recycle Bin Properties: (щелкните правой кнопкой мыши значок рабочего стола **Recycle Bin**). Выберите следующие параметры:

- **Custom size:** выберите размер, соответствующий приблизительно 10 % от всего объема дискового пространства.
- Выберите **Display delete confirmation dialog**.

Повторите эти шаги для всех дисков компьютера.



Настройка Windows 8.1

Некоторые изменения, описанные в данном документе, обязательны для надлежащей работы OpenLAB CDS в ОС Windows 8.1. Одни из них могут оптимизировать производительность приложения. Другие затрагивают графику или имеют незначительное воздействие.

Примечание

Чтобы указать относительную важность отдельных настроек, каждому элементу присваивается одна из следующих категорий:

ОБЯЗАТЕЛЬНО. Эти изменения должны быть применены.

ПРОИЗВОДИТЕЛЬНОСТЬ. Эти изменения будут улучшать производительность системы.

НЕОБЯЗАТЕЛЬНО. Большая часть этих изменений будет влиять на графику приложения.

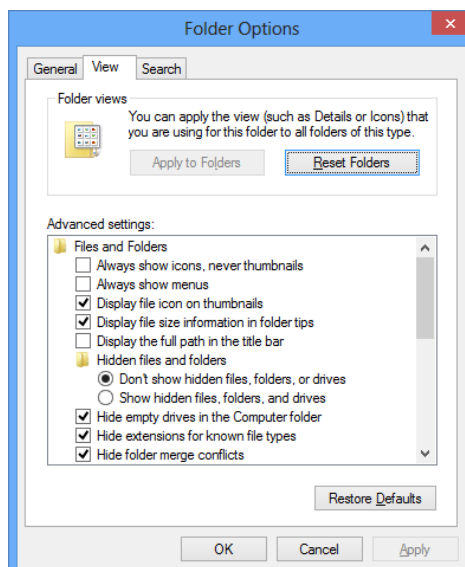
Примечание

Если контроль учетных записей включен, для продолжения требуется активное подтверждение некоторых шагов настройки.

[ОБЯЗАТЕЛЬНО] 1 Параметры папок (перейдите к меню **Start > Control Panel > Folder Options**¹):

a Вкладка **View**.

- Снимите флажок **Hide extensions for known file types**.
- Установите флажок **Display the full path in the title bar**.
- Снимите флажок **Use Sharing Wizard**.

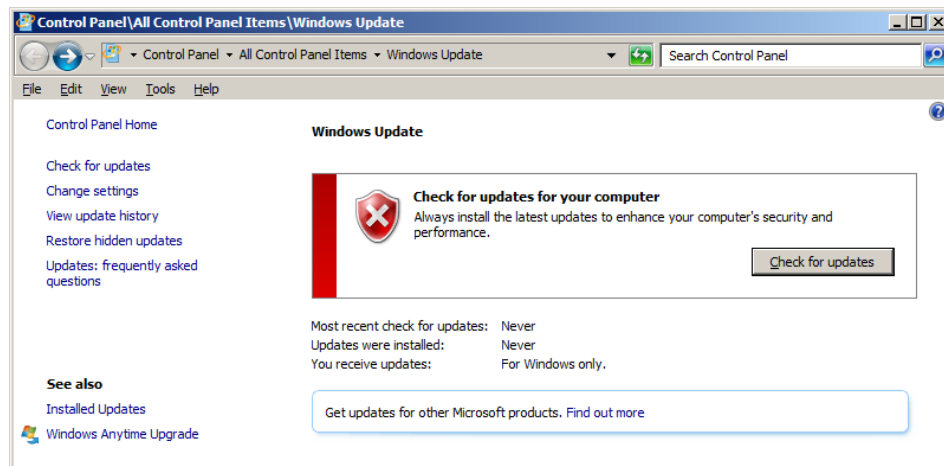


b Нажмите кнопку **Apply to Folders**, чтобы применить эти настройки ко всем папкам.

¹ Просмотрите элементы по значкам, чтобы увидеть список всех элементов.

- [ОБЯЗАТЕЛЬНО] 2 Проверьте обновления и примените все критические обновления для системы безопасности: (Перейдите и выберите **Control Panel > Windows Update**)¹

Щелкните **Check for updates**.



- [ОБЯЗАТЕЛЬНО] 3 Перейдите к меню **Start > Control Panel > System and Security** и зарегистрируйте Windows 8.1 в Microsoft.

¹ Просмотрите элементы по значкам, чтобы увидеть список всех элементов.

2 Настройка ПК рабочей станции

Настройка Windows 8.1

[ОБЯЗАТЕЛЬНО] 4 Настройки для обновлений (перейдите к меню **Start > Control Panel > Windows Update**):

Щелкните **Change settings**. В разделе **Important updates** выберите **Never check for updates**. Снимите флажки для всех остальных параметров обновлений.

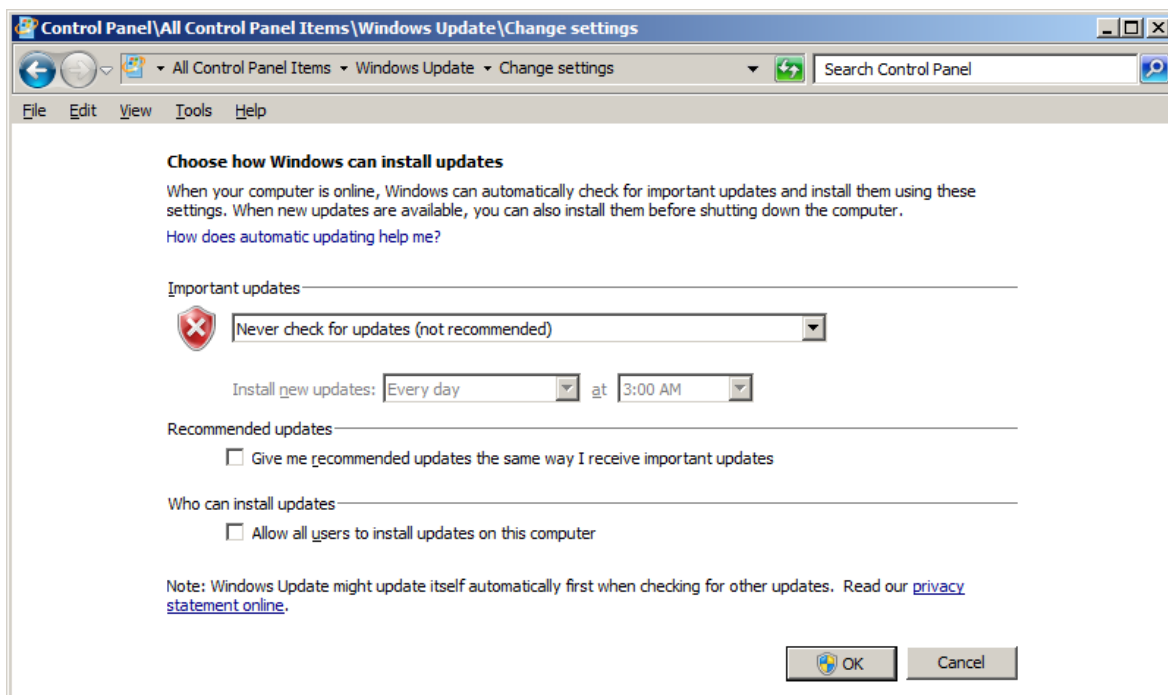


Рисунок 15 Настройки обновления Windows

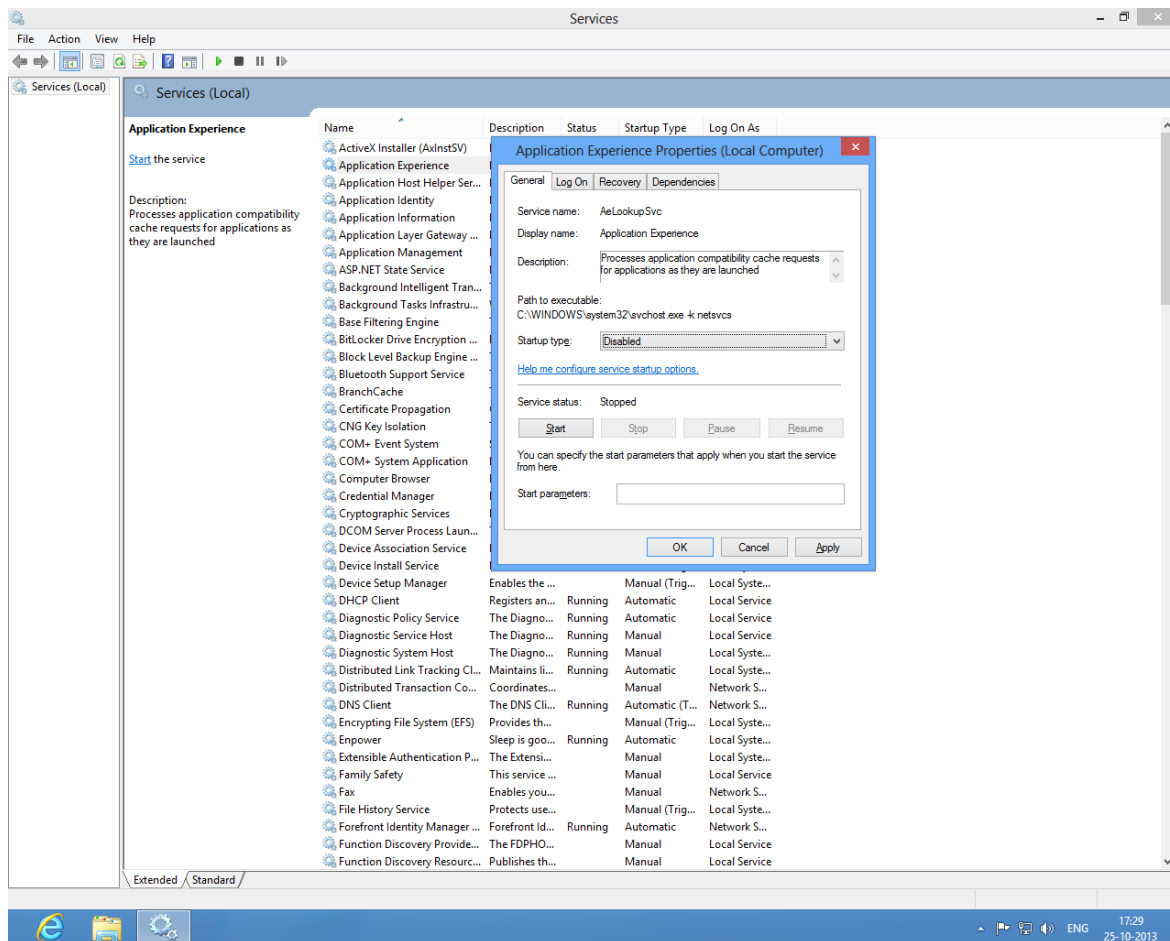
Примечание

Эта настройка необходима во избежание потери данных в результате перезагрузки системы в процессе сбора данных.

[ОБЯЗАТЕЛЬНО] 5 Отключите службу **Application Experience** (перейдите к меню **Start > Control Panel > Administrative Tools**¹):

a Дважды щелкните **Services**.

b Щелкните правой кнопкой мыши службу **Application Experience**. В контекстном меню выберите **Properties**. Установите для типа запуска **Disabled**. Подтвердите, нажав **OK**.



¹ Просмотрите элементы по значкам, чтобы увидеть список всех элементов.

2 Настройка ПК рабочей станции

Настройка Windows 8.1

[ОБЯЗАТЕЛЬНО] 6 Отключите индексацию (перейдите к меню **Start > Control Panel > Indexing Options**¹):

Нажмите кнопку **Modify**. Очистите все диски и расположения.
Нажмите **OK**. Нажмите **Close**.

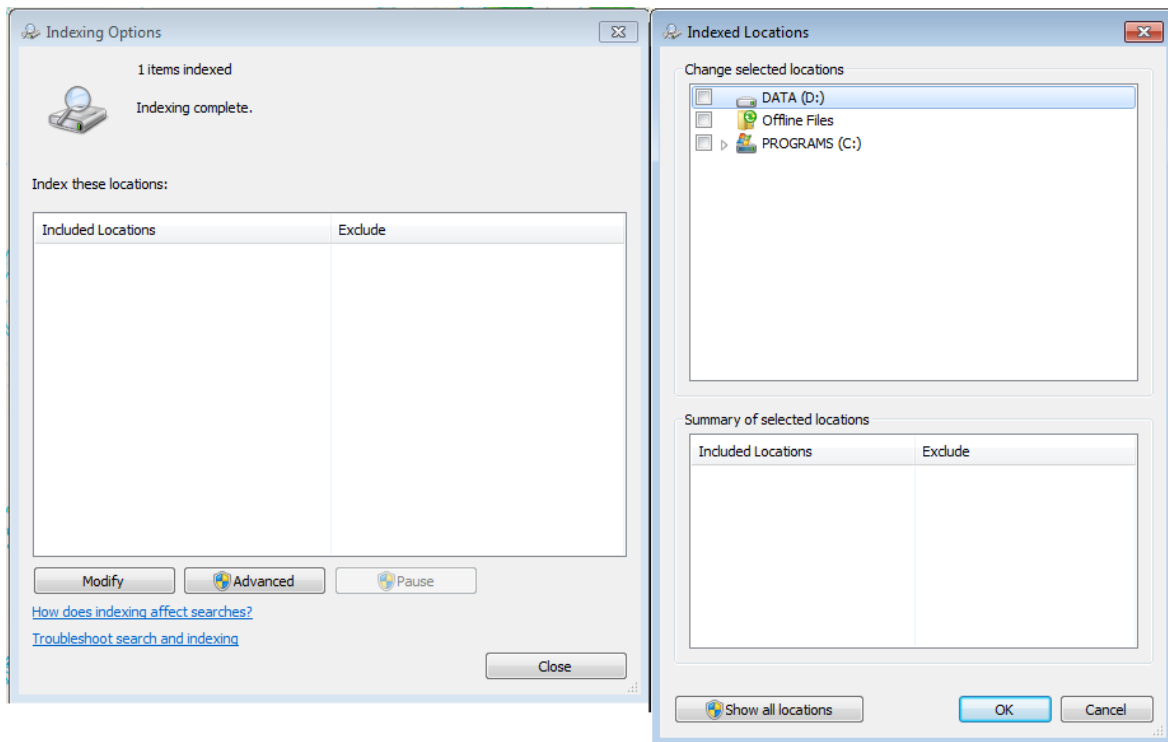
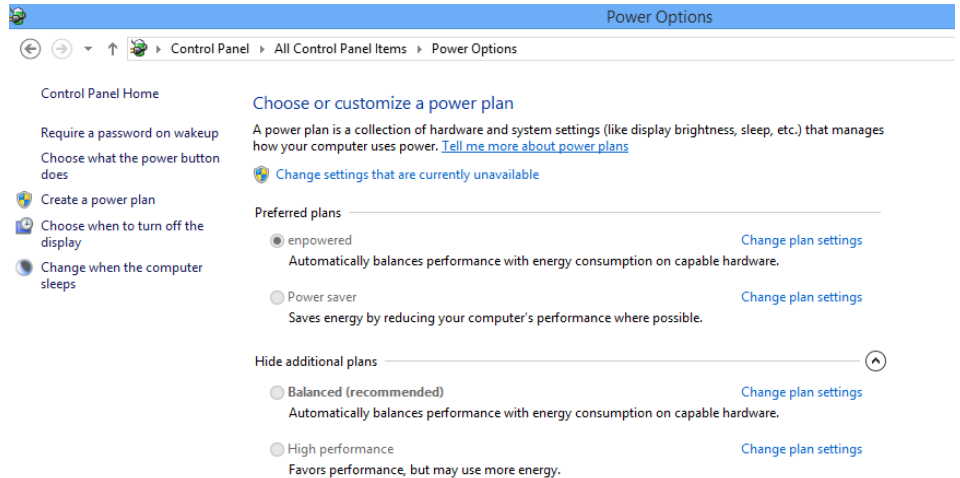


Рисунок 16 Отключение индексации файлов

¹ Просмотрите элементы по значкам, чтобы увидеть список всех элементов.

[ОБЯЗАТЕЛЬНО] 7 Скорректируйте параметры электропитания (**Start > Control Panel > Power Options¹**):

a Щелкните **Show Additional Plans**.

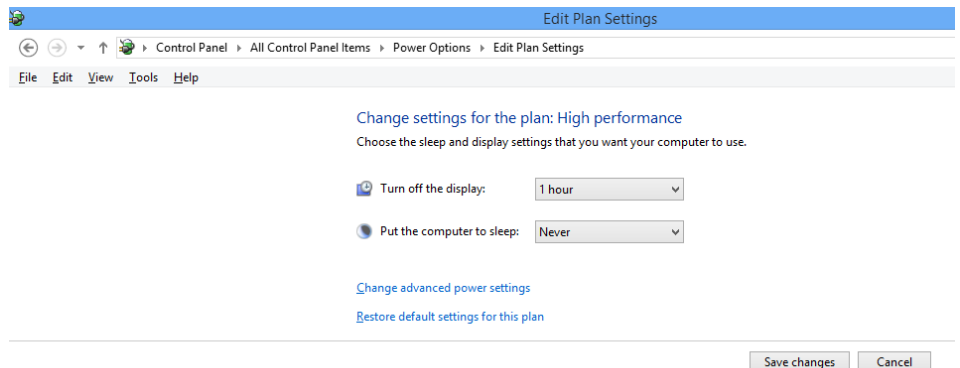


b В качестве предпочтительного плана выберите **High performance**

c Щелкните **Change Plan settings** (см. Рис. 7 на странице 23)

d Щелкните **Change settings that are currently unavailable**.

e Установите для параметра **Put the computer to sleep** значение **Never**.

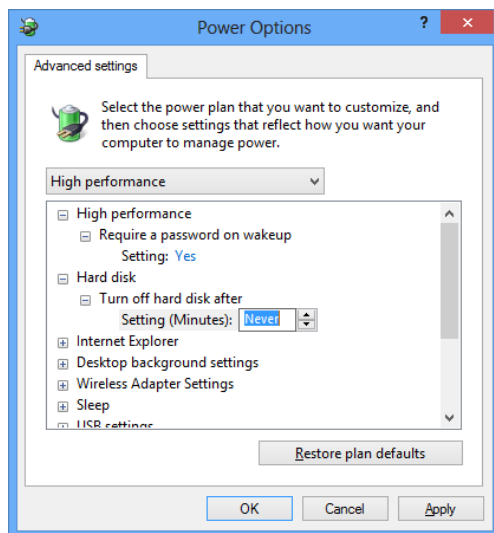


¹ Просмотрите элементы по значкам, чтобы увидеть список всех элементов.

2 Настройка ПК рабочей станции

Настройка Windows 8.1

- f Щелкните **Change advanced power settings**.
- g Откройте узлы в разделе **Hard disk > Turn off hard disk after**.
- h Щелкните **Change settings that are currently unavailable** и установите 0 минут (=Никогда). Нажмите **OK**.



- i Сохраните изменения.

- [ОБЯЗАТЕЛЬНО] 8 Локальная политика безопасности: (перейдите к меню **Start > Control Panel > Administrative Tools**)¹:
- a Перейдите к разделу **Local Security Policy**.
 - b Выберите **Security Settings > Local Policies > Security Options**
 - c Дважды щелкните следующую политику, перечисленную в расположенной справа панели: **Network Access: Sharing and security model for local accounts**
 - d В открывшемся диалоговом окне выберите следующий элемент из раскрывающегося списка: **Classic - local users authenticate as themselves**

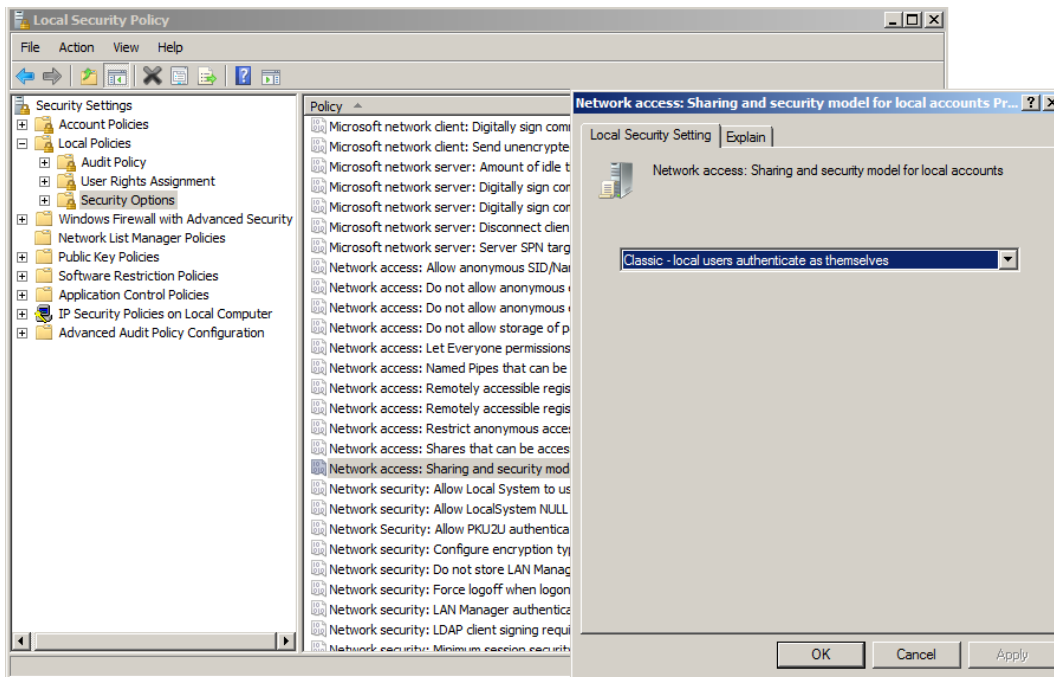


Рисунок 17 Диалоговое окно Local Security Policy: Сеть

¹ Просмотрите элементы по значкам, чтобы увидеть список всех элементов.

[ОБЯЗАТЕЛЬНО] 9 Язык и региональные стандарты (перейдите к меню **Start > Control Panel > Region and Language**¹).

- а Необходимо выбрать для региональных параметров **English (United States)** из раскрывающегося списка.

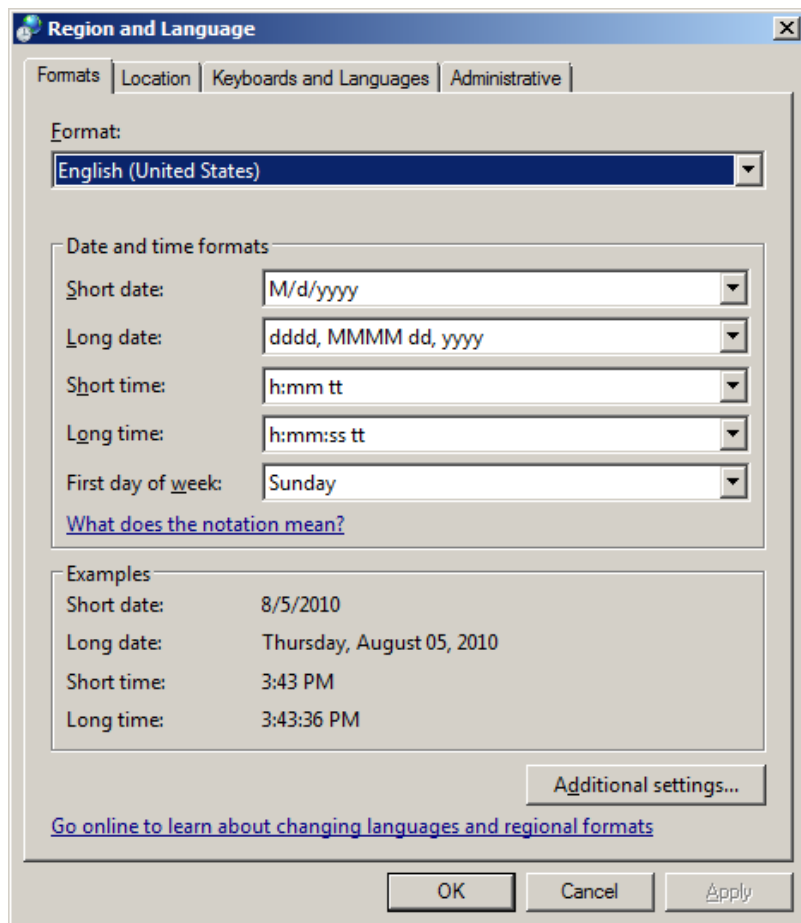


Рисунок 18 Диалоговое окно **Regional and Language Options**

¹ Просмотрите элементы по значкам, чтобы увидеть список всех элементов.

b При использовании формата, отличного от **English (United States)**, следующие настройки являются обязательными. Можно определить настройки, нажав кнопку **Additional settings...**:

- Разделитель целой и дробной части = . (точка)
- Разделитель групп разрядов = , (запятая)
- Разделитель элементов списка = , (запятая)

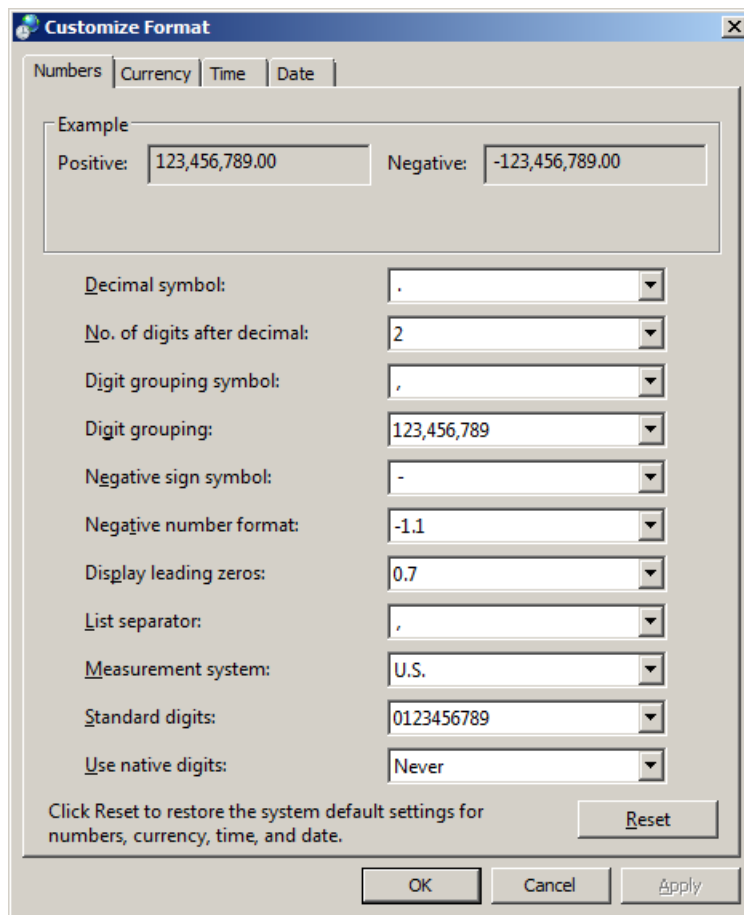


Рисунок 19 Диалоговое окно **Customize Regional**

- [ПО ВЫБОРУ] с Язык программ, не поддерживающих Юникод: На вкладке **Administrative** щелкните **Change system locale....** В раскрывающемся списке выберите **English (United States)**

Примечание

Не изменяйте язык системы при использовании ОС, локализованную на английский, японский или китайский языки.

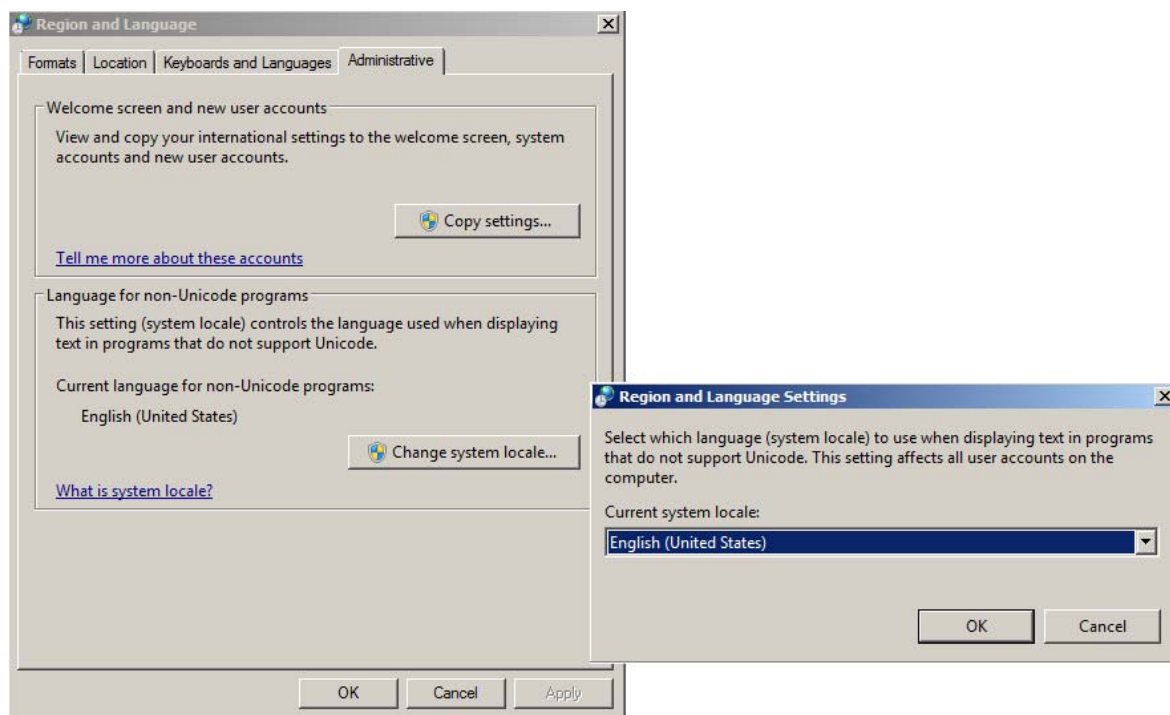
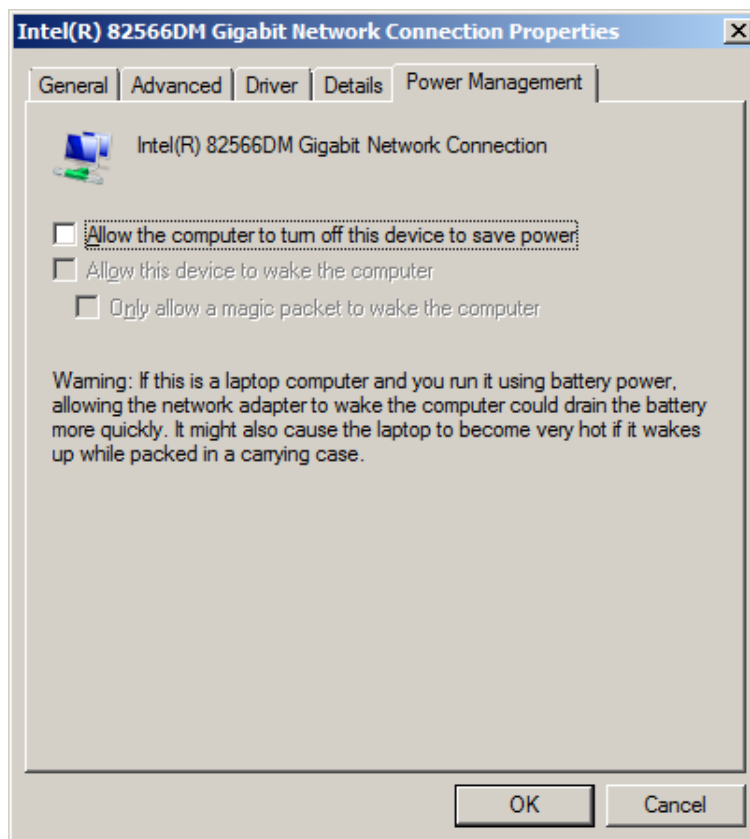


Рисунок 20 Диалоговое окно **Regional and Language Options**, вкладка **Administrative**

- [ОБЯЗАТЕЛЬНО] 10 Часовой пояс (откройте **Control Panel > Date and Time**¹): Выберите часовой пояс, соответствующий местоположению компьютера.
- [ОБЯЗАТЕЛЬНО] 11 Управление питанием для сетевых устройств (перейдите к меню **Start > Control Panel > Network and Sharing Center**¹):
- a Выберите **Change adapter settings**. Щелкните правой кнопкой мыши **Local Area Connection > Properties > Configure**.
 - b Снимите все флажки на вкладке **Power Management**.



¹ Просмотрите элементы по значкам, чтобы увидеть список всех элементов.

[ПРОИЗВОДИТЕЛЬНОСТЬ]

12 Параметры быстродействия (перейдите к меню **Start > Control Panel > Performance Information and Tools**¹):

- a Щелкните **Adjust visual effects**.
- b Выберите **Adjust for best performance**.
- c Сохраните настройки.

[ПРОИЗВОДИТЕЛЬНОСТЬ]

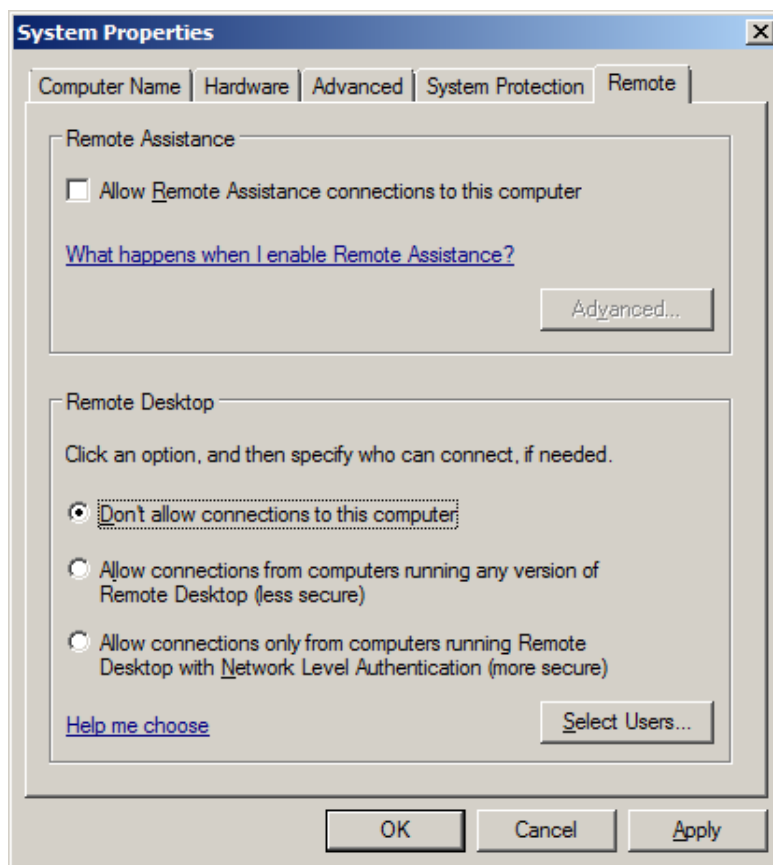
13 Свойства системы (перейдите к меню **Start > Control Panel > System**¹):

- a Щелкните **Advanced system settings**.
- b На вкладке **Advanced > Performance** щелкните **Settings**.
 - Вкладка **Advanced > Virtual Memory**: для оптимальной производительности нажмите кнопку **Change**, чтобы скорректировать размер файла подкачки до размера, в 2 или 3 раза превышающего ОЗУ ПК. Если возможно, разместите файл подкачки не на системном диске и не на установочном диске ChemStation.
 - Вкладка **Data Execution Prevention**: выберите **Turn on DEP for essential Windows programs and services only**.
- c **Advanced > Startup and Recovery > кнопка Settings::**
 - Раздел **System startup**:
Измените оба поля **Time to display ...** с **30** на **3** сек.
 - Раздел **System failure**:
Выберите **Automatically restart**, в разделе **Write debugging information** выберите **Kernel memory dump** из раскрывающегося списка.

¹ Просмотрите элементы по значкам, чтобы увидеть список всех элементов.

d Вкладка **Remote**.

- В разделе **Remote Assistance** снимите флажок **Allow Remote Assistance connections to this computer**.
- В разделе **Remote Desktop** установите флажок **Don't allow connections to this computer**.



- [ПО ВЫБОРУ] 14 Центр начальной настройки (в меню **Start > search for 'gpedit.msc'**)
- a Перейдите к разделу **Local Computer Policy > Computer Configuration > Administrative Templates > System > Logon**.
 - b Выберите **Don't display the Getting Started welcome screen at logon**.

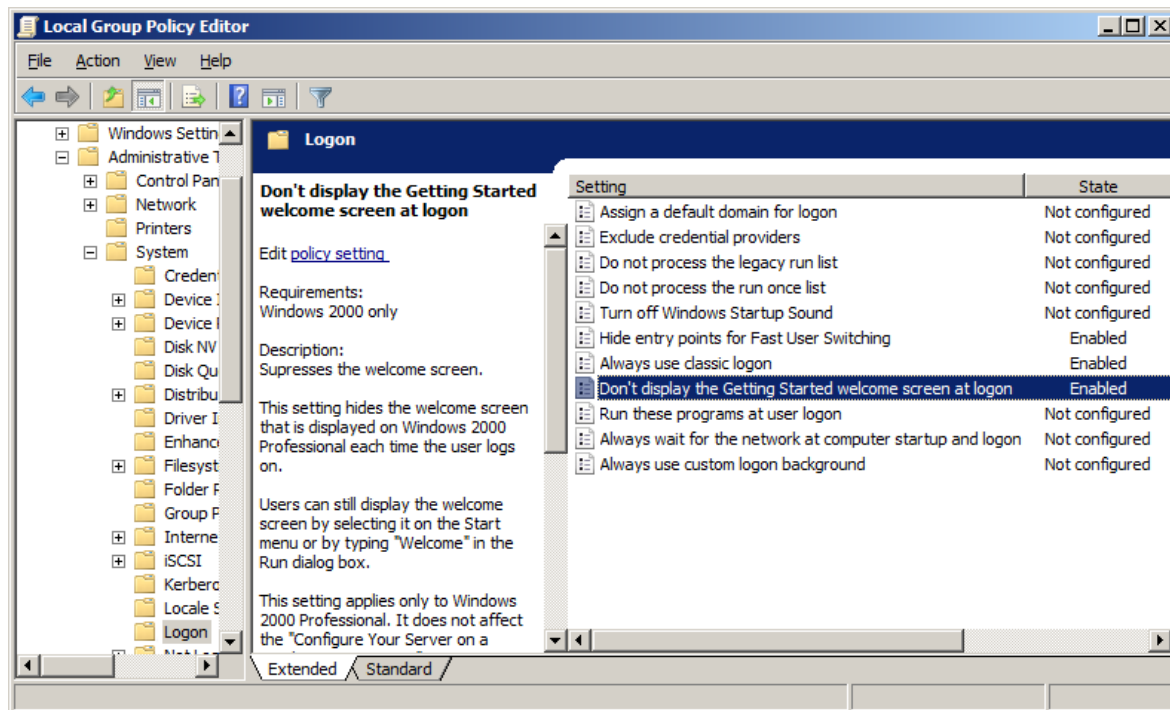
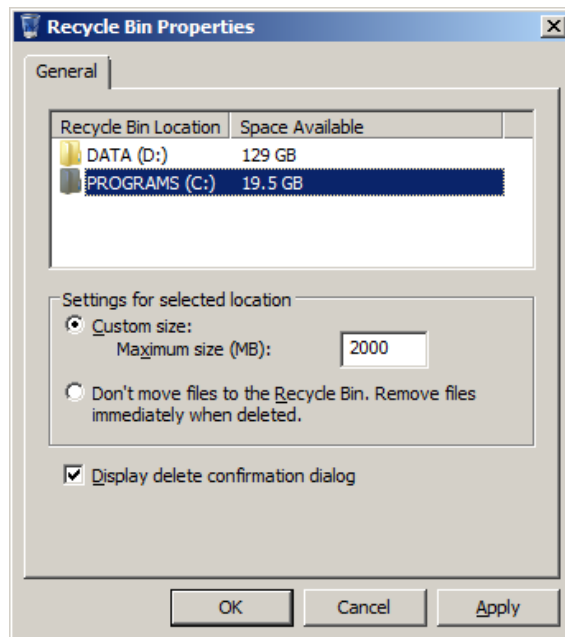


Рисунок 21 Диалоговое окно Local Group Policy Editor

[ПО ВЫБОРУ] 15 Recycle Bin Properties: (щелкните правой кнопкой мыши значок рабочего стола **Recycle Bin**). Выберите следующие параметры:

- **Custom size:** выберите размер, соответствующий приблизительно 10 % от всего объема дискового пространства.
- Выберите **Display delete confirmation dialog**.

Повторите эти шаги для всех дисков компьютера.



Настройка антивирусной программы

Не забудьте открыть порты брандмауэра, перечисленные в параметрах настройки брандмауэра в руководстве *OpenLAB CDS Network Requirements*.

Примечание

Некоторые антивирусные программы могут вызывать проблемы при использовании совместно с OpenLAB CDS. Система сбора и обработки хроматографических данных OpenLAB CDS была протестирована вместе с Symantecs Endpoint Protection.

Для правильной работы ПО OpenLAB необходимо настроить в ПО антивирусной защиты в режиме реального времени следующий список исключений для папок. Сканирование этих папок допускается только во время бездействия приборов, когда сбор данных не выполняется. Инструкции по настройке исключений папок см. в документации по конкретному антивирусному ПО.

Примечание

В следующих разделах содержатся общие сведения, а также подробные данные, применимые только к OpenLAB CDS ChemStation Edition (например, папка chem32).

- C:\chem32, D:\chem32 и т. д.
- C:\programdata\agilent
- %programfiles%\agilent
- %programfiles(x86)%\agilent
- %programfiles%\common files\agilent
- %programfiles(x86)%\common files\agilent
- %programfiles%\agilent technologies
- %programfiles(x86)%\agilent technologies
- %programfiles%\common files\agilent technologies
- %programfiles(x86)%\common files\agilent technologies
- %programfiles%\common files\agilent shared

- %programfiles(x86)%\common files\agilent shared

Процесс	Каталог	Имя файла
Выгрузка/загрузка ECM (если применимо)	%temp% для пользователей Windows (= Временный пользовательский каталог)	*.ssizip
Стандартные отчеты	%temp% для пользователей Windows (= Временный пользовательский каталог) /chem32/core	~p3d*.tmp ~job*.tmp Hpspl00.que
Интеллектуальные отчеты системы сбора и обработки хроматографических данных	%LOCALAPPDATA% %APPDATA% %PROGRAMDATA%	Файлы в папках: <ul style="list-style-type: none"> • Agilent • Agilent Technologies • Agilent_Technologies_In c • IsolatedStorage • Temp например: C:\Users\ xxxxx\AppData\Local\ Agilent Technologies\ Intelligent Reporting\ RawDataFileCache

Если антивирусное ПО включает настройки выполнения отклонения программ или исполняемых файлов, убедитесь, что выполнение следующих программных файлов отклонено. Можно воспользоваться функцией поиска Windows для поиска конкретной папки, в которой расположен каждый программный файл.

- agilentiolibrariesservice.exe
- chemmain.exe
- apg_top.exe
- iprocsvr.exe
- iproc8491.exe
- msinsctl.exe

2 Настройка ПК рабочей станции

Настройка антивирусной программы

- httpdmsd.exe
- epcsetup.exe

Примечание

В зависимости от конкретной конфигурации некоторые из перечисленных папок или файлов могут отсутствовать в системе.

Изменение настроек безопасности для систем ЖХ/МС и КЭ/МС

В следующих разделах дана сводка по всем настройкам безопасности, обязательным для ЖХ/МС и КЭ/МС. Все остальные настройки безопасности устанавливаются автоматически с помощью мастера установки OpenLAB CDS.

При остановке OpenLAB CDS требуется использовать учетную запись администратора в операционной системе. Для запуска системы с параметрами, настроенными, как показано в этом документе, все пользователи и опытные пользователи должны использовать одинаковые настройки.

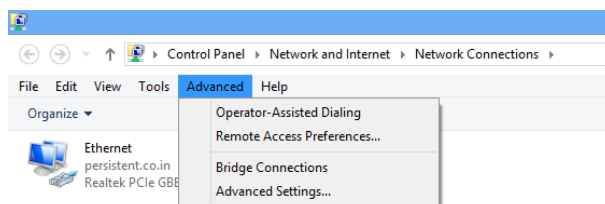
Брандмауэр

На ПК, с которых осуществляется управление системами ЖХ/МС или КЭ/МС, рекомендуется отключить брандмауэр.

Дополнительные параметры сети

Взаимодействие с МС зависит от порядка сетевых интерфейсных карт (NIC) в диалоговом окне **Adapters and Bindings**.

- 1 Перейдите к меню **Start > Control Panel**¹.
Выберите **Network and Sharing Center**.
- 2 Щелкните **Change adapter settings**.
- 3 Нажмите клавишу **ALT**, чтобы открыть меню.



- 4 Выберите **Advanced Settings...**

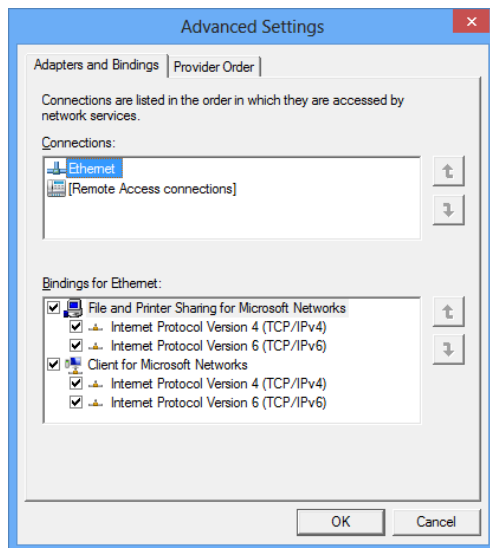


Рисунок 22 Диалоговое окно **Advanced Settings**, вкладка **Adapters and Bindings**

- 5 На вкладке **Adapters and Bindings** (см. [Рис. 22](#) на странице 56):

¹ Просмотрите элементы по значкам, чтобы увидеть список всех элементов.

- а Убедитесь, что подключение по локальной сети, относящееся к NIC **LC/MS** или **CE/MS**, является первым элементом списка подключений

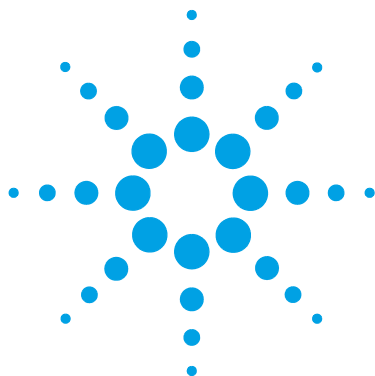
Примечание

Имена сетевых плат могут отличаться от тех, что показаны в примере. Можно определить сетевую плату прибора, сравнив IP-адреса сетевых плат.

LAN относится к внутренней сети компании; Интернет обычно имеет IP-адрес, назначенный в соответствии с политикой статических IP-адресов компании или сервером DHCP. Проверьте адреса вместе с системным администратором.

2 Настройка ПК рабочей станции

Изменение настроек безопасности для систем ЖХ/МС и КЭ/МС



3 Установка ПО

Шаг 1. Запуск приложения 60

Шаг 2. Копирование DVD-дисков в централизованную папку для установки (необязательно) 61

Шаг 3. Запуск системы проверки конфигурации 63

Шаг 4. Подготовка инструментов сторонних производителей 65

Установка Adobe PDF Reader 65

Шаг 5: Запуск мастера установки OpenLAB CDS 66

Экран лицензионного соглашения 66

Экран "Папка установки" 67

Экраны "Тип установки" 67

Экран "Сводка" 70

Задачи, выполняемые после установки 72

Включение активации без использования HTTP 72

Установка OpenLAB Data Analysis в качестве надстройки или автономного приложения 73

Дальнейшие действия 76

Конфигурация OpenLAB Shared Services 76

Установка выполняется автоматически с помощью встроенного мастера установки OpenLAB CDS. Этот мастер выполняет установку разных компонентов OpenLAB CDS. OpenLAB Data Analysis можно также установить как надстройку или автономное приложение.



Шаг 1. Запуск приложения

Для первого запуска приложения на рабочей станции выполните следующее:

- 1 Для прямого запуска с DVD-диска вставьте установочный диск OpenLAB CDS (Диск1). После вставки DVD-диска автоматически открывается экран **Planning**.

Если установщик не запускается автоматически, запустите Autorun.inf, чтобы открыть этот экран.

- 2 Для запуска с портативного устройства хранения данных вставьте это устройство в USB-порт компьютера, найдите файл \Disk1\Setup.bat и запустите приложение, чтобы отобразился экран **Planning**.
- 3 Для запуска из общей сетевой папки скопируйте все DVD-диски в централизованную папку, как описано ниже в шаге 2.

Шаг 2. Копирование DVD-дисков в централизованную папку для установки (необязательно)

После завершения этого шага можно запустить непрерывную установку прямо из папки, т. е. без необходимости загрузки отдельных дисков во время установки.

- 1 На экране **Planning** мастера установки выберите пункт **Installation** в боковом меню.
- 2 Выберите **Preparation of an Installation from Network Share**.
- 3 На экране **Network Share** найдите каталог и создайте целевую папку следующим образом:

Примечание

Установка в корневой каталог диска может вызвать проблемы при выполнении операций и поэтому не поддерживается.

- a Нажмите кнопку с тремя точками.
 - b Найдите каталог, в котором необходимо создать папку (можно использовать каталог в USB-накопителе, чтобы создать в нем папку).
 - c Выберите **Make New Folder**.
 - d Введите имя папки.
 - e Нажмите **OK**. Система снова отобразит экран **Network Share** и покажет путь.
 - f Выберите диски, которые требуется копировать в папку: **All disks**, **ChemStation disks**, **EZChrom disks** или **OpenLAB Data Analysis disks**.
 - g Нажмите **Start..**
 - h Вставьте новые диски при появлении соответствующих запросов.
- 4 После завершения операции скопируйте файлы на локальный диск или сделайте привязку их расположения к сетевому диску.
 - 5 Закройте приложение и перейдите к созданному каталогу и папке. Откройте папку.

3 Установка ПО

Шаг 2. Копирование DVD-дисков в централизованную папку для установки (необязательно)

- 6 Выберите папку с Диском 1, затем запустите файл Setup.bat, чтобы открыть приложение.

Система отобразит экран установщика **Planning**.

Шаг 3. Запуск системы проверки конфигурации

- 1 На экране **Planning** выберите **System Configuration Checker**.
- 2 Откроется **Site Preparation Tool**. В раскрывающемся списке выберите правильный выпуск и версию устанавливаемого ПО OpenLAB CDS:
 - **OpenLAB CDS ChemStation Edition C.01.XX**
 - **OpenLAB CDS EZChrom Edition A.04.XX**
 - **OpenLAB Data Analysis A.01.XX**
- 3 Нажмите **OK**.
- 4 Завершите страницу 1 **Contact Information—System details**, заполнив имеющиеся поля:
 - поля о местоположении системы;
 - поля сведений о системе;
 - поля конфигурации.

Примечание

В региональных настройках необходимо указать точку (".") в качестве десятичного разделителя.

- 5 Проверьте сведения о системе и заполните необходимые поля. Система будет использовать указанные пути.
- 6 Нажмите значок с зеленой отметкой в левом верхнем углу экрана, чтобы начать проверку ПО. Отобразится отчет, в котором будут показаны результаты проверки каждой категории. Результаты имеют следующий вид: **Pass**, **Warning**, **Critical Warning** или **Fail**.

Результаты с отметкой **Fail** необходимо исправить до продолжения установки. Компания Agilent рекомендует исследовать и исправить все результаты с отметкой **Critical Warnings** и **Warnings** для всех возможных случаев перед продолжением установки.

Примечание

Если для управления брандмауэром используется ПО системы безопасности, инструмент подготовки местоположения не может считать настройки брандмауэра из-за ограничений системы безопасности. В результате в инструменте подготовки местоположения для настроек брандмауэра будет отображаться **Status "Fail"**.

В этом случае отключите брандмауэр и введите статус в отчете инструмента подготовки местоположения вручную.

- 7 Чтобы просмотреть подробности отчета, нажмите соответствующую ссылку: **System Hardware Details**, **Operating System and Software Details** или **Manual Verification Required**.
- 8 Чтобы сохранить отчет, нажмите значок **Save** в верхней левой части экрана.
- 9 Отправьте сохраненный отчет по эл. почте представителю Agilent Service для ознакомления, а также для проверки возможности установки ПО Agilent на ваш ПК.

Шаг 4. Подготовка инструментов сторонних производителей

OpenLAB CDS Master Installer предоставляет список инструментов, которые можно установить прямо из экрана **Installation**.

Установка Adobe PDF Reader

Adobe PDF Reader *версии 11* требуется для выполнения следующих задач:

- просмотр отчетов о подготовке рабочего места и отчетов администратора (например, системных отчетов);
- использование функции **Report Viewer** (только ChemStation Edition)
- просмотр отчетов о верификации программного обеспечения

Если программа Adobe PDF Reader не установлена в системе или установлена ее старая версия:

1 Выберите **Third Party Tools**, а затем **Adobe PDF Reader**.

- a** Появится экран установки Adobe Reader. Нажмите **Install** для продолжения.
- b** После успешной установки Adobe Reader нажмите кнопку **Finish**, чтобы закрыть экран установки.

Можно также установить Adobe Reader версии 11 с установочных DVD-дисков OpenLAB CDS. Программа находится в папке Disk1/Tools/Adobe Reader и доступна в 4 языковых версиях (английской, японской, китайской и португальской).

Запустите выбранный самоизвлекающийся EXE-файл и следуйте инструкциям мастера установки Adobe Reader XI.

Примечание

Если установка Adobe PDF Reader выполняется напрямую с DVD-дисков: При первом открытии PDF-файла пользователями OpenLAB CDS система запросит подтверждение условий лицензионного соглашения Adobe Reader. Этот диалог будет появляться для каждого вновь настроенного прибора.

Шаг 5: Запуск мастера установки OpenLAB CDS

На этом этапе можно запустить установку напрямую с DVD-дисков или из централизованного местоположения (USB-накопителя или общей папки). Шаги установки в обоих случаях будут идентичны до запуска мастера установки: *при установке из централизованного местоположения система не предложит выполнить загрузку DVD- дисков.*

Экран лицензионного соглашения

- 1 На экране мастера установки OpenLAB CDS выберите **Installation**.
- 2 Выберите **OpenLAB CDS**.
- 3 Откроется **OpenLAB CDS Installation Wizard**. Прочитайте условия **License Agreement**. Мастер установки предоставляет печатаемый PDF-файл лицензионного соглашения, если выбрать параметр **Resources** в главном меню.
- 4 Выберите **I agree with the terms and conditions**. Установку невозможно продолжить, не приняв эти условия.
- 5 Выберите **Next**, чтобы перейти к экрану **Installation Folder**.

Экран "Папка установки"

- 1 Введите имя папки или укажите каталог, в котором необходимо хранить компоненты приложения.

Примечание

Установка в корневой каталог диска может вызвать проблемы при выполнении операций и поэтому не поддерживается.

- 2 Чтобы запустить верификацию установки как часть этой установки, выберите **Run Software Verification**. Средство верификации ПО представляет документальное подтверждение того, что система собрана и установлена верно и что она соответствует спецификации проекта. Средство верификации ПО можно запустить позже (см. ["Запуск верификации ПО после его установки"](#) на странице 94).
- 3 Выберите **Next**, чтобы перейти к экрану **Installation type**.

Экраны "Тип установки"

- 1 В разделе **Installation Type** выберите **Standalone Workstation..**
- 2 Нажмите **Next**, чтобы перейти к экрану **CDS Edition**. Выберите выпуск имеющейся системы обработки данных.
- 3 Выберите **Next**, чтобы перейти к экранам установки, соответствующим выбранному выпуску.

- 4 Выберите выпуск CDS, который необходимо установить.
 - a Если выбран выпуск **OpenLAB CDS ChemStation Edition**, выполните следующее:
 - В разделе **Installation folder** введите имя папки или перейдите к каталогу, где необходимо хранить компоненты приложения. Имя папки не должно содержать пробелов.

Примечание

Нельзя устанавливать *ChemStation* в тот же каталог, что и ядро *OpenLAB CDS Shared Server*.

- Установите флажок **Install OpenLAB Data Analysis**, если требуется установить это приложение дополнительно к имеющемуся выпуску CDS. OpenLAB Data Analysis можно установить позже как надстройку (см. [“Установка OpenLAB Data Analysis в качестве надстройки или автономного приложения”](#) на странице 73).

Примечание

OpenLAB Data Analysis не поддерживается в установках с использованием ECM или Data Store в качестве централизованного хранилища данных.

- Установите флажок **Install IO Library**, если необходимо установить пакет Agilent IO library. Пакет можно установить позже вручную.
- b Если выбран выпуск **OpenLAB CDS EZChrom Edition**, выполните следующее:
 - Установите флажок **Install OpenLAB Data Analysis**, если требуется установить это приложение дополнительно к имеющемуся выпуску CDS. OpenLAB Data Analysis можно установить позже как надстройку (см. [“Установка OpenLAB Data Analysis в качестве надстройки или автономного приложения”](#) на странице 73).

Примечание

OpenLAB Data Analysis не поддерживается в установках с использованием ECM или Data Store в качестве централизованного хранилища данных.

- Подтвердите установку сервера печати.

- 5 Выберите **Next**, чтобы перейти к экрану **Additional items**.
- 6 Если флажок **Install OpenLAB Data Analysis** снят, параметры хранилища данных будут другими. Если необходимо использовать *OpenLAB ECM* в системе обработки данных, выполните следующее:
- a Выберите переключатель **ECM Server**. Введите имя сервера и нажмите кнопку **Test Connection....**
 - b Система выполнит проверку подключения, чтобы подтвердить доступ к действующему серверу OpenLAB ECM. Если проверка завершится успешно, появится сообщение **Connection succeeded**. Нажмите **OK** для продолжения. Если проверка подключения завершится с ошибкой, снова отобразится экран **Additional items**. Здесь можно нажать кнопку **Next**, чтобы пройти проверку еще раз. Если проверка опять будет неудачной, сделайте следующее:
 - Введите новый сервер OpenLAB ECM и выполните еще одну проверку.
 - Свяжитесь с собственной службой поддержки, чтобы подключиться к серверу OpenLAB ECM.
 - Можно снять флажок и запустить установку без использования OpenLAB ECM в текущий момент. Этот сервер можно будет добавить в систему обработки данных позже, когда сервер будет определен.

Примечание

Тип хранилища **Data Store Server** доступен только для устройств уровня сетевой рабочей станции или выше.

- 7 Выберите **Next**, чтобы перейти к экрану **Summary**.

Экран "Сводка"

- 1 Проверьте настройки установки, выбранные на предыдущих шагах. Выберите **Back**, если необходимо изменить настройки установки, или **Cancel**, чтобы отменить установку.

Примечание

Перед запуском или отменой установки можно сохранить XML-файл, содержащий настройки установки. Этот файл можно затем использовать для установки с помощью сценария (см. [“Сведения об установке с помощью сценария”](#) на странице 84).

- 2 Выберите **Start**, чтобы начать установку.

Если программное обеспечение OpenLAB CDS уже устанавливалось или удалялось ранее, появится системное предупреждение об обнаружении существующих файлов базы данных OpenLAB Shared Services. Можно выполнить следующие действия:

- Нажать кнопку **Yes** для создания новых файлов базы данных.
- Нажать кнопку **No** для использования старых файлов базы данных. В конце процедуры установки появится предупреждение о том, что приложение уже зарегистрировано. Это сообщение можно проигнорировать.

- 3 Система выполнит автоматическую проверку системы перед запуском операций, перечисленных в списке.

После появления сообщения *Проверка системы прошла успешно* установка продолжится.

При появлении сообщения *Проверка системы завершилась с ошибкой* выберите одно из следующих действий:

- отказаться от просмотра системного отчета и продолжить установку;
- просмотреть системный отчет и продолжить установку;
- просмотреть системный отчет и отложить установку, пока проблема не будет решена;

Примечание

Для просмотра системного отчета в PDF-файле необходимо наличие Adobe PDF Reader (см. [“Установка Adobe PDF Reader”](#) на странице 65).

- отказаться от просмотра системного отчета и отложить установку.

- 4 Настройки установки определяют, какие диски требуется копировать при установке. Если установка выполняется напрямую с DVD-дисков, выполняйте требование системы **Insert Disk**, когда оно появляется.

Если установка выполняется с локального диска, нет необходимости вставлять диски или искать папки дисков — весь процесс установки будет выполнен автоматически с учетом произведенных настроек.

Если мастер установки **OpenLAB CDS Installation Wizard** не может найти необходимый файл (на диске или в папке), появится сообщение **Disk or File not found**.

Для дисков следуйте подсказкам системы:

- **Retry** с использованием этого же диска.
- Вставьте правильный диск (если был вставлен ошибочный) и нажмите **OK**;
- Выберите **Cancel**, чтобы отменить установку. Система удалит все установленные компоненты.

Если невозможно найти файл в централизованной папке, возможно, придется создать папку заново. См. [“Шаг 2. Копирование DVD-дисков в централизованную папку для установки \(необязательно\)”](#) на странице 61 выше.

Если установка какого-либо важного приложения или компонента не удалась, установка откатится назад (путем удаления). Если сбойный компонент (например, программный интерфейс ЕСМ, драйвер) можно установить позже, и это не повлияет на основную установку, установка продолжится. В этом случае появится уведомление о сбое и о том, что необходимы дальнейшие шаги для полного завершения установки.

- 5 Если верификация установки завершилась как часть этой установки, просмотрите *Отчет о верификации ПО*. Если в отчете присутствует сбой, проверьте соответствие компьютера требованиям и переустановите систему обработки данных. Не используйте систему до получения в отчете о верификации результата «Пройдено».
- 6 Выберите **Next**, чтобы перейти к экрану **Installed Features**.
- 7 Нажмите кнопку **Finish**, чтобы закрыть мастер установки.

Задачи, выполняемые после установки

Включение активации без использования HTTP

Чтобы убедиться в том, что все компоненты net.tcp инициализированы верно, необходимо включить активацию без использования http.

- 1 Выберите **Start > Control Panel > Programs > Programs and Features** и щелкните **Turn Windows features on or off**.

Откроется окно **Windows Features**.

- 2 Разверните узел **Microsoft .NET Framework 3.5.1** и установите флажок **Windows Communication Foundation Non-HTTP Activation**.

- 3 Затем нажмите **OK**.

Установка OpenLAB Data Analysis в качестве надстройки или автономного приложения

Если приложение OpenLAB Data Analysis не установлено вместе с системой сбора и обработки хроматографических данных OpenLAB CDS, можно установить OpenLAB Data Analysis как надстройку к OpenLAB CDS или как автономное приложение.

Примечание

OpenLAB Data Analysis не поддерживается в установках с использованием ECM или Data Store в качестве централизованного хранилища данных.

- 1 Запустите мастер установки.
- 2 На экране **Master Installer** выберите **Installation**.
- 3 Выберите **OpenLAB Data Analysis**.
- 4 Откроется **OpenLAB Data Analysis Installation Wizard**. Прочитайте условия **License Agreement**. Мастер установки предоставляет печатаемый PDF-файл лицензионного соглашения, если выбрать пункт **Resources** в главном меню.
- 5 Выберите **I agree with the terms and conditions**. Установку невозможно продолжить, не приняв эти условия.
- 6 Нажмите **Next**, чтобы перейти к экрану **Installation Folder**.
- 7 Если программа OpenLAB CDS уже установлена на ПК, приложение OpenLAB Data Analysis будет установлено как надстройка.
 - a Чтобы запустить проверку установки как часть этой установки, выберите **Run Software Verification**. Средство верификации ПО предоставляет документальное подтверждение того, что система собрана и установлена верно. Средство верификации ПО можно запустить позже.
 - b Нажмите **Next** для перехода к экрану **OpenLAB Shared Services Settings for Registration**.
 - c Введите имя сервера и поставщика проверки подлинности.

- d Нажмите кнопку **Test Connection ...** для запуска процесса проверки сетевого соединения.

В случае положительного результата проверки появится системное сообщение **Connection succeeded**.
- e Перейдите к шагу 10.
- 8 Если система сбора и обработки хроматографических данных OpenLAB CDS не установлена на ПК, программа OpenLAB Data Analysis будет установлена как автономное приложение.
 - a Можно использовать папку по умолчанию, ввести новое имя папки или выбрать каталог, в который необходимо установить OpenLAB Data Analysis.
 - b Чтобы запустить проверку установки как часть этой установки, выберите **Run Software Verification**. Средство верификации ПО предоставляет документальное подтверждение того, что система собрана и установлена верно. Средство верификации ПО можно запустить позже.
 - c Нажмите **Next**.
 - d Выберите нужный тип установки.

Примечание

Установка на рабочей станции сети поддерживается только в комбинации с OpenLAB CDS EZChrom Edition. Для этого типа установки в качестве хранилища поддерживается только путь к сетевому хранилищу данных без расширенной безопасности файлов (AFS).

- 9** Если выбрана **Networked Workstation**:
 - a** Нажмите **Next**.
 - b** На экране **OpenLAB Shared Services Settings for Registration** заполните поле **Server name**.
 - c** Выберите поставщика проверки подлинности, определенного в панели управления OpenLAB.
 - d** При вводе значения поля **Server name** активируется кнопка **Test Connection....** Можно проверить возможность подключения для этого сервера перед заполнением остальной части экрана.

- e** Нажмите **Next**. Будет выполнена проверка возможности соединения для сервера.

Если не удастся проверить соединение, проверьте, правильно ли введено имя сервера (без пробелов), и нажмите кнопку **Next**, чтобы повторно выполнить тест. Если проверка опять будет неудачной, сделайте следующее:

- Введите новый сервер и выполните еще одну проверку.
- Свяжитесь с собственной службой поддержки, чтобы подключиться к серверу.

Если проверка соединения выполнена успешно, будет автоматически открыт экран **Additional items**.

- f** На экране **Additional Items** будет выбран **EZChrom Enterprise Path**.

10 Выберите **Next**, чтобы перейти к экрану **Summary**.

11 Выберите **Start**, чтобы начать установку.

12 После завершения установки выберите **Next**, чтобы перейти к экрану **Installed Features**.

13 Нажмите кнопку **Finish**, чтобы закрыть мастер установки.

Дальнейшие действия

Базовая установка ПО системы обработки данных завершена.

Эта система имеет *60-дневный период действия стартовой лицензии*, который начинается с момента первого запуска приложения.

Сведения о том, как загрузить *окончательную лицензию на ПО* и как добавить *файл лицензии* в систему, см. в *Руководстве по установке лицензионного программного обеспечения*.

После получения и установки *окончательной лицензии на ПО* можно продолжить подготовку системы обработки данных к работе с ней конечных пользователей: выполнить настройку проектов, пользователей и инструментов. Для этого используется *панель управления OpenLAB CDS*.

Конфигурация OpenLAB Shared Services

Инструкции по выполнению следующих задач см. в *онлайн-справке*.

Настройка безопасности и хранилища

- 1 Запустите **OpenLAB Control Panel** и перейдите в раздел **Administration**
- 2 Выберите **System Configuration** в окне переходов, затем нажмите кнопку **Edit System Configuration**.
- 3 Установите нужные значения для *Поставщика проверки подлинности* и *Расположение сетевого хранилища* (только EZChrom). После завершения будет выполнен перезапуск панели управления.
- 4 Войдите повторно в панель управления с учетными данными системного администратора OpenLAB.

Настройка пользователей/групп/ролей

- 1 Запустите **OpenLAB Control Panel** и перейдите в раздел **Administration**
- 2 Выберите **Users** в окне переходов. Импортируйте или создайте пользователей, которые будут иметь доступ к рабочей станции OpenLAB CDS.
- 3 Выберите **Groups** в окне переходов. Импортируйте или создайте группы, которые будут иметь доступ к рабочей станции OpenLAB CDS.
- 4 Выберите **Roles** в окне переходов. Создайте или измените роли и назначьте им **Users** или **Groups**.

Настройка сервера лицензий

- 1 Выберите **Licenses** в окне переходов. Добавьте допустимый файл или сервер лицензий для активации ПО рабочей станции OpenLAB CDS.

Настройка приборов

- 1 Запустите панель управления OpenLAB и перейдите в раздел **Instruments**.
- 2 Создайте и настройте прибор.

3 Установка ПО

Дальнейшие действия



4 Удаление ПО

Сведения об удалении [80](#)

Запуск мастера установки [81](#)

Запуск мастера удаления OpenLAB CDS [82](#)

В этом разделе содержатся сведения об удалении с использованием мастера удаления OpenLAB CDS. Кроме того, в нем описаны задачи после удаления, которые важны, если планируется повторная установка ChemStation на этом же компьютере.



Сведения об удалении

Примечание

Если для установки не использовался мастер установки, перед удалением OpenLAB CDS необходимо удалить любые вручную установленные драйверы пробоотборника равновесного пара, PAL или сторонние драйверы в панели управления Windows.

Как установка, так и удаление OpenLAB CDS производится автоматически с помощью мастера установки OpenLAB CDS.

Для удобства пользователей мастер установки использует один и тот же интерфейс для удаления обеих конфигураций OpenLAB CDS (автономной или сетевой рабочей станции). **OpenLAB CDS Uninstallation Wizard** в разделе **Maintenance** мастера установки позволяет пройти все шаги по удалению ПО.

OpenLAB Data Analysis можно удалить отдельно (см. *OpenLAB Data Analysis - Getting Started*).

Примечание

Не используйте средство удаления программ Windows для удаления OpenLAB CDS.

Запуск мастера установки

Для запуска мастера установки на рабочей станции выберите один из следующих вариантов:

- Для запуска удаления с диска вставьте установочный диск OpenLAB CDS (диск 1).
Автозапуск файла Agilent.OpenLABCDSSetupFromDVD.exe отобразит экран установщика **Planning**.
- Для запуска с *портативного устройства хранения данных* вставьте это устройство в USB-порт компьютера, найдите папку \Disk1 и запустите Setup.bat, чтобы отобразился экран **Planning**.
- Для запуска из *общей сетевой папки* скопируйте содержимое на локальный диск и перейдите к соответствующей папке с общим файлом. Затем перейдите к папке \Disk1 и запустите Setup.bat, чтобы отобразился экран **Planning**.

Запуск мастера удаления OpenLAB CDS

- 1 На экране **Planning** мастера установки выберите пункт **Maintenance** в боковом меню.
- 2 Выберите **OpenLAB CDS Uninstallation..**
Откроется **OpenLAB CDS Uninstallation Wizard**.
- 3 На экране **Shared Components** установите флажок **Uninstall Software Verification**.

Примечание: Необходимо удалить средство верификации ПО, если позже потребуется переустановить OpenLAB CDS.

- 4 На экране **Summary** в разделе **Uninstallation of OpenLAB CDS Components** имеется список компонентов, которые необходимо удалить.
- 5 Нажмите **Start**, чтобы начать удаление.
Если необходимо прервать удаление, нажмите **Cancel**. Если необходимо изменить какие-либо настройки, нажмите **Back**.
Все перечисленные компоненты будут удалены автоматически один за другим.
- 6 После завершения удаления нажмите **Finish**, чтобы закрыть мастер удаления.



5 Установка с помощью сценария

Сведения об установке с помощью сценария [84](#)

Экспорт в XML-формат [85](#)

Параметры и коды возврата [86](#)

Установка, обновление или восстановление [89](#)

Удаление [91](#)

Ведение журнала и отслеживание [91](#)

В этом разделе рассматривается синтаксис, а также параметры установки и удаления в режиме командной строки.




Сведения об установке с помощью сценария

Мастер установки OpenLAB CDS поддерживает установку в режиме командной строки, так называемую *установку с помощью сценария*. В этом режиме можно осуществлять установку, обновление, восстановление и удаление. Установку с помощью сценария можно выполнять как вручную, так и как часть работы системы управления приложениями, например LANDesk или HP CM. При использовании параметра (-q) установка с помощью сценария выполняется полностью без пользовательского интерфейса.

Экспорт в XML-формат

Мастер установки поддерживает функцию экспорта параметров установки в XML-файл, который можно затем использовать для установки с помощью сценария.

Эта функция также используется при обновлении и восстановлении. Однако для этих случаев экспортированный установочный XML-файл не подходит. Для обновления и восстановления с помощью сценария необходимо подготовить специальные XML-файлы, используя соответствующие функции мастера установки.

- 1 Запустите мастер установки OpenLAB CDS.
- 2 Следуйте инструкциям, приведенным в разделе *Установка ПО* этого руководства.
- 3 При появлении экрана **Summary** нажмите значок  в правом верхнем углу, чтобы экспортировать параметры установки в XML-формат. Сохраните полученный файл на физический диск.

Примечание

Установочный файл и XML-файл не должны находиться в одном местоположении.

Теперь можно использовать XML-файл для установки с помощью сценария.

Параметры и коды возврата

Параметры

Можно вызвать Agilent.OpenLAB.CDSInstaller.exe в режиме командной строки со следующими параметрами:

- - *i*
Установка, обновление или восстановление.
- - *u*
Удаление
- - *q*
Тихий режим — без отображения мастера установки или удаления.
- - *reboot*
Автоматическая перезагрузка после успешной установки, восстановления, обновления или удаления. Система будет перезагружена, если код возврата имеет значение 0 или 17.

Перед перезагрузкой системы в командной строке 10 min будет выведено предупреждение. Кроме того, перед перезагрузкой будет открыто диалоговое окно Windows 2 min.

- *KeepComponents*
Дополнительный параметр для операции удаления, выполняемой для одного или нескольких общих компонентов, которые необходимо оставить в системе. Без этого параметра все компоненты OpenLAB CDS будут удалены из системы. Чтобы сохранить определенные общие компоненты, создайте список соответствующих идентификаторов с помощью нижеприведенной таблицы, поместив их в двойные кавычки и разделив запятыми.

Название компонента	Идентификатор
Средство верификации ПО	IQT
Microsoft SQL Server	SQLServer
Библиотека ввода-вывода	IOLibraries

- `ConfigurationXML=<ConfigurationXMLFilePath>`
XML-файл содержит все необходимые данные ввода, чтобы позволить мастеру установки установить, обновить или восстановить определенную топологию (см. [“Экспорт в XML-формат”](#) на странице 85). Замените выражение `<ConfigurationXMLFilePath>` правильным именем XML-файла и путем к нему.

Примечание

Не вводите пробелы до и после знака равенства (=). Режим установки и удаления с помощью сценариев не будет корректно работать.

Коды возврата

После выполнения установки, удаления, обновления или восстановления программы в режиме командной строки система возвращает числовой код. Значения кодов перечислены ниже.

Таблица 3 Коды возврата

Код ошибки/Код возврата	Возвращаемое значение
Неизвестно (по умолчанию)	-1
Успешно	0
Ошибка компонента ядра	1
Ошибка компонента, не относящегося к ядру	2
Ошибка теста соединения	3
Windows Installer предположительно не установлен (отсутствует WI 4.5)	4
Ошибка несоответствия параметра	5
Невозможно продолжить установку	6
Невозможно продолжить обновление	7
Невозможно продолжить удаление	8
Невозможно продолжить восстановление	9
Невозможно продолжить перерегистрацию	10

Таблица 3 Коды возврата

Код ошибки/Код возврата	Возвращаемое значение
Перерегистрация не поддерживается	11
Обнаружена неполнота топологии	12
Неправильный путь к сетевому ресурсу	13
Отсутствие компонентов для установки	14
Задан ненадежный пароль	15
Откат к предыдущей версии не поддерживается	16
Необходима перезагрузка	17
Ошибка очистки записей о регистрации	18
Неверный исходный XML-файл	19
Неверный режим	20
Ошибка подготовки местоположения	21
Ошибка соединения с базой данных	22
Компонент Dot Net Framework 4 не установлен	23
Ошибка соединения с OLSS	24
Программа PDF Reader не установлена	25
Ошибка при установке всех компонентов	26
Ошибка при установке некоторых компонентов	27
Ошибка	28
Список надстроек пустой	29
Лицензионное соглашение для конечного пользователя не принято	30
Установка с помощью сценария не поддерживается	31

Установка, обновление или восстановление

В режиме установки мастер установки OpenLAB CDS проверяет наличие в системе .NET Framework. Если компонент отсутствует, он будет установлен автоматически. Выберите **Акцепт**, чтобы согласиться с условиями лицензионного соглашения.

Мастер установки выполнит проверку продуктов, установленных в системе. В зависимости от установленных компонентов мастер установки предложит один из следующих вариантов:

- запустить новую установку;
- выполнить обновление;
- выполнить восстановление.

Если необходимый устанавливаемый компонент отсутствует, мастер установки создаст запись в журнале и, в зависимости от типа компонента, продолжит установку или вернется назад. В этих случаях будет отображен соответствующий код возврата.

Предварительные действия

Необходимо скопировать все диски в централизованную папку (см. [“Шаг 2. Копирование DVD-дисков в централизованную папку для установки \(необязательно\)”](#) на странице 61). Этот шаг обязателен при установке с помощью сценария.

- 1 Щелкните правой кнопкой мыши на исполняемом файле командной строки или приложения Windows PowerShell и запустите его от имени администратора.

Код возврата будет получен для установки при помощи сценария, только если она была запущена от имени администратора.

- 2 Перейдите к диску, на который скопированы установочные диски. Например: C:\CDS_DVD

- 3 Для запуска установки вызовите Agilent.OpenLab.CDSInstaller.exe со следующим синтаксисом:

```
Agilent.OpenLab.CDSInstaller.exe - i ConfigurationXML="путь к файлу xml" - q  
- reboot
```

5 Установка с помощью сценария

Установка, обновление или восстановление

Например:

```
Agilent.OpenLab.CDSInstaller.exe -i ConfigurationXML="c:\settings\  
ConfigurationXML.xml" -q -reboot
```

Эта команда позволяет запустить мастер установки без пользовательского интерфейса и автоматически перезагрузить систему.

Удаление

- 1 Щелкните правой кнопкой мыши на исполняемом файле командной строки или приложения Windows PowerShell и запустите его от имени администратора.

Код возврата будет получен для удаления при помощи сценария, только если оно было запущено от имени администратора.

- 2 Перейдите к диску, на который скопированы установочные диски.
Например: C:\CDS_DVD

- 3 Для запуска удаления вызовите Agilent.OpenLab.CDSInstaller.exe со следующим синтаксисом:

```
Agilent.OpenLab.CDSInstaller.exe -u KeepComponents="<список компонентов>" -q  
-reboot
```

Например:

```
Agilent.OpenLab.CDSInstaller.exe -u KeepComponents="IQT,IOLibraries"  
-q -reboot
```

Параметр KeepComponents позволяет указать список общих компонентов, которые необходимо оставить в системе (см.

[“Параметры”](#) на странице 86). Команда, приведенная в примере, позволит сохранить компоненты OpenLAB CDS: средство верификации ПО (IQT) и библиотеку ввода-вывода (IOLibraries).

Ведение журнала и отслеживание

Все исключения, ошибки и информационные сообщения помещаются в журнал в следующих местоположениях:

- при установке, обновлении или восстановлении: в папке <BaseInstallDirectory>\Logs;
- при удалении: в файле <User's Temp>\<Company Name>\Logs\<Log folder>\<Wizard Name>.txt.

5 Установка с помощью сценария

Ведение журнала и отслеживание



6 Необязательные процедуры

- Запуск верификации ПО после его установки 94
- Обновление OpenLAB CDS Workstation до последней версии 95
 - Повышение лицензии 95
 - Обновление рабочей станции 96
 - Удаление файлов конфигурации после обновления ChemStation 96

В этом разделе содержатся сведения о том, как использовать средство верификации ПО и как обновить рабочую станцию OpenLAB CDS Workstation.



Запуск верификации ПО после его установки

Средство верификации ПО предоставляет документальное подтверждение того, что система собрана и установлена верно и что она соответствует спецификации проекта.

1 При помощи ОС Windows перейдите по пути **Start > All Programs > Agilent Technologies > Software Verification Tool**.

2 Нажмите **Qualify**.

Система запустит приложение и создаст отчет о верификации ПО.

3 Если в отчете присутствует сбой, проверьте соответствие компьютера требованиям и переустановите систему обработки данных.

Не используйте систему до получения в отчете результата «Пройдено».

Обновление OpenLAB CDS Workstation до последней версии

Повышение лицензии

Компания Agilent повышает версию лицензии для OpenLAB CDS A.02.01. Это означает, что для получения новой версии программы необходимо получать новую лицензию.

Если у вас заключено соглашение на сопровождение программного обеспечения, то для повышения лицензий выполните следующие действия.

- 1 В системе SubscribeNet нажмите кнопку **Upgrade** для каждого хоста.

Файл лицензии будет обновлен до версии 1.6 для OpenLAB CDS ChemStation Edition C.01.06 и до версии 4.6 для OpenLAB CDS EZChrom Edition A.04.06.

- 2 Поместите новый файл лицензии в систему.

Если вы используете несколько отдельных рабочих станций, повторите эту процедуру для каждой из них.

При использовании сетевой системы файл лицензии устанавливается только один раз, так как управление лицензиями осуществляется на центральном сервере OpenLAB Shared Services.

- 3 Загрузите ПО OpenLAB CDS A.02.01 из SubscribeNet и установите его.

Обновление рабочей станции

Мастер установки позволяет выполнить обновление OpenLAB CDS Workstation.

Для обновления рабочей станции до OpenLAB CDS A.02.01 пройдите следующие шаги:

1 На экране мастера установки **Planning** перейдите на экран **Installation**.

2 Выберите **OpenLAB CDS Installation**.

Если программа OpenLAB CDS уже установлена, автоматически откроется **OpenLAB CDS Upgrade Wizard**.

На экране **Summary** мастера обновления перечислены компоненты для обновления.

3 Нажмите **Upgrading**, чтобы начать обновление.

При возникновении ошибки во время обновления появится сообщение об ошибке.

4 После завершения обновления нажмите **Finish**, чтобы закрыть **OpenLAB CDS Upgrade Wizard**.

Удаление файлов конфигурации после обновления ChemStation

После обновления ChemStation необходимо удалить файлы конфигурации для каждого прибора.

1 Откройте проводник Windows на контроллере прибора (автономная или сетевая рабочая станция либо AIC).

2 Перейдите к паке установки ChemStation.

По умолчанию это папка с именем C:\Chem32.

3 Убедитесь, что все онлайн и автономные сеансы ChemStation закрыты.

4 Перейдите к каждой из существующих папок приборов (Chem32\1\, Chem32\2\, ...) и удалите файлы с именами *Config.reg* и *Conf_off.reg*.

Не удаляйте другие файлы.

Словарь элементов интерфейса

А

Accept

Принимаю

Adapters and Bindings

Адаптеры и привязки

Additional items

Дополнительные элементы

Additional Items

Дополнительные элементы

Additional settings...

Дополнительные параметры...

Adjust for best performance

Обеспечить наилучшее быстродействие

Adjust visual effects

Настройка визуальных эффектов

Administration

Администрирование

Administrative

Административный

Administrative Templates

Административные шаблоны

Administrative Tools

Средства администрирования

Advanced

Дополнительно

Advanced Settings

Дополнительные параметры

Advanced Settings...

Дополнительные параметры...

Advanced system settings

Дополнительные параметры системы

All disks

все диски

All Programs

Все программы

Allow Remote Assistance connections to this computer

Разрешить подключения удаленного помощника к этому компьютеру

Always use classic logon

Всегда использовать классический вход в систему

Application Experience

проверки совместимости приложений

Application Experience service

службы проверки совместимости приложений

Apply to Folders

Применить к папкам

Automatically restart

Автоматически перезагружать

В

Back

Назад

С

Cancel

Отмена

CE/MS

КЭ/МС

Change

Изменить

Change adapter settings

Изменить настройки адаптера

Change advanced power settings

Изменить дополнительные параметры питания

Change Plan settings

Изменить настройки плана электропитания

Change settings

Изменить настройки

Change settings that are currently unavailable

Изменение параметров, которые сейчас недоступны

Change system locale...

Изменение языка системы...

Check for updates

Проверить наличие обновлений

ChemStation disks

диски ChemStation

Classic - local users authenticate as themselves

Классическая — локальные пользователи аутентифицируются от своего имени

Close

Закреть

Computer Configuration

Конфигурация компьютера

Configure

Настроить

Connect To

Подключиться

Connection succeeded

Подключение установлено

Contact Information—System details

Контактная информация: сведения о системе

Control Panel

Панель управления

Critical Warning

Критическое предупреждение

Critical Warnings

Критическое предупреждение

Custom size

Другой размер

Customize

Настроить

Customize Regional

Настройка региональных параметров

Customize Start Menu

Настройка меню «Пуск»

D

Data Execution Prevention

Предотвращение выполнения данных

Data Store Server

Сервер хранения данных

Date and Time

Дата и время

Default Programs

Программы по умолчанию

Desktop Window Manager Session Manager

Диспетчер сеансов диспетчера окон рабочего стола

Details

Подробно

Devices and Printers

Устройства и принтеры

Disabled

Отключено

Disk or File not found

Диск или файл не найден

Display as a link

Отображать как ссылку

Display as a menu

Отображать как меню

Display delete confirmation dialog

Запрашивать подтверждение на удаление

Display on the All Programs menu and in the Start menu

Отображать в меню «Все программы» и меню «Пуск»

Display the full path in the title bar

Выводить полный путь в строке заголовка

Don't allow connections to this computer

Не разрешать подключения к этому компьютеру

Don't display the Getting Started welcome screen at logon

Скрыть экран приветствия «Перед началом работы» при входе в систему

Don't display this item

Не отображать этот элемент

E

ECM Server

Сервер ECM

Edit Plan Settings

Изменение параметров плана

Edit System Configuration

Изменить конфигурацию системы

Enable context menus and dragging and dropping

Разрешить контекстные меню и перетаскивание объектов

English (United States)

Английский (США)

EZChrom disks

диски EZChrom

EZChrom Enterprise Path

Путь к сетевому хранилищу данных EZChrom

F

Fail

Не пройдено

Favorites menu

меню «Избранное»

Finish

Готово

Folder Options

Параметры папки

G

Groups

Группы

H

Hard disk

Жесткий диск

Help

Справка

Hide entry points for Fast User Switching

Скрыть точки входа для быстрого переключения пользователей

Hide extensions for known file types

Скрывать расширения для зарегистрированных типов файлов

High performance

Высокая производительность

Highlight newly installed programs

Выделять недавно установленные программы

I

I agree with the terms and conditions

Принимаю положения и условия

Important updates

Важные обновления

Indexing Options

Параметры индексации

Insert Disk

Вставьте диск

Install

Установить

Install IO Library

Установить библиотеку ввода-вывода

Install OpenLAB Data Analysis

Установить OpenLAB Data Analysis

Installation

Установка

Installation folder

Папка установки

Installation Folder

Папка установки

Installation type

Тип установки

Installation Type

Тип установки

Installed Features

Установленные компоненты

Installer Planning

Планирование установщика

Installer Resources

Ресурсы установщика

Instruments

Приборы**K**

Kernel memory dump

Дамп памяти ядра**L**

Layout

Макет

LC/MS

ЖХ/МС

License Agreement

лицензионного соглашения

Licenses

Лицензии

Local Area Connection

Подключение по локальной сети

Local Computer Policy

Политика Локальный компьютер

Local Group Policy Editor

Редактор локальной политики безопасности

Local Policies

Локальные политики

Local Security Policy

Локальная политика безопасности

Logon

Вход в систему**M**

Maintenance

Обслуживание

Make New Folder

Создать новую папку

Manual Verification Required

Требуется ручная проверка

Master Installer

мастера установки

Menu Bar

Строка меню

Modify

Изменить**N**

Navigation Panel

Панель навигации

Network

Сеть

Network Access: Sharing and security model for local accounts

Доступ по сети: модель безопасности и совместного доступа для локальных учетных записей

Network and Sharing Center

Центр управления сетями и общим доступом

Network Share

Сетевая папка

Networked Workstation

рабочая станция сети

Never

Никогда

Never check for updates

Никогда не проверять наличие обновлений

Next

Далее

No

Нет**O**

OK

OK

Open submenus when I pause on them with the mouse pointer

Открывать подменю при задержке указателя мыши

Open Windows Explorer

Открыть Проводник Windows

OpenLAB CDS ChemStation Edition C.01.XX

OpenLAB CDS ChemStation Edition C.01.XX;

OpenLAB CDS EZChrom Edition A.04.XX
OpenLAB CDS EZChrom Edition A.04.XX;
 OpenLAB CDS Installation
Установка OpenLAB CDS
 OpenLAB CDS Installation Wizard
мастер установки OpenLAB CDS
 OpenLAB CDS Master Installer
Мастер установки OpenLAB CDS
 OpenLAB CDS Uninstallation Wizard
Мастер удаления OpenLAB CDS
 OpenLAB CDS Uninstallation.
Удаление OpenLAB CDS
 OpenLAB CDS Upgrade Wizard
мастер обновления OpenLAB CDS
 OpenLAB Control Panel
Панель управления OpenLAB
 OpenLAB Data Analysis A.01.XX
OpenLAB Data Analysis A.01.XX.
 OpenLAB Data Analysis disks
диски OpenLAB Data Analysis
 OpenLAB Data Analysis Installation Wizard
мастер установки OpenLAB Data Analysis
 OpenLAB Shared Services Settings for Registration
Настройки OpenLAB Shared Services для регистрации
 Operating System and Software Details
Сведения об операционной системе и ПО
 Organize
Упорядочить

Р

Pass
Пройдено
 Performance
Производительность

Performance Information and Tools
Счетчики и средства производительности
 Planning
Планирование
 Power Management
Управление электропитанием
 Power Options
Параметры электропитания
 Preparation of an Installation from Network Share
Подготовка к установке из сетевой папки
 Privacy
Конфиденциальность
 Programs
Программы
 Programs and Features
Программы и компоненты
 Properties
Свойства
 Put the computer to sleep
Переводить компьютер в спящий режим

Q

Qualify
Выполнить квалификацию

R

Recycle Bin
Корзина
 Recycle Bin Properties
Свойства корзины
 Region and Language
Язык и региональные стандарты
 Regional and Language Options
Язык и региональные стандарты
 Remote
Удаленный

Remote Assistance
Удаленный помощник
 Remote Desktop
Удаленный рабочий стол
 Report Viewer
Средство просмотра отчетов
 Resources
Ресурсы
 Retry
Повторите
 Roles
Роли
 Run command
Команда «Выполнить»
 Run Software Verification
Запустить верификацию ПО

S

Save
Сохранить
 search for 'gpedit.msc'
выполните поиск gpedit.msc
 Search programs and Control Panel
Искать программы и компоненты панели управления
 Search with public folders
Поиск общих папок
 Security Options
Параметры безопасности
 Security Settings
Параметры безопасности
 Server name
Имя сервера
 Services
Службы
 Settings
Настройки
 Shared Components
Общие компоненты

Show Additional Plans

Показать дополнительные схемы

Site Preparation Tool

Инструмент подготовки местоположения

Software Verification Tool

Средство верификации ПО

Sort All Programs menu by name

Сортировать меню «Все программы» по именам

Standalone Workstation.

Автономная рабочая станция

Start

Запустить

Start Menu

Меню «Пуск»

Start.

Запустить

Startup and Recovery

Настройки

Status "Fail"

статус "Не пройдено"

Summary

Сводка

System

Система

System and Security

Система и безопасность

System Configuration

Конфигурация системы

System Configuration Checker

Проверка конфигурации системы

System failure

Отказ системы

System Hardware Details

Сведения о системном оборудовании

System startup

Загрузка и восстановление

T

Test Connection ...

Проверить соединение...

Test Connection...

Проверить подключение

Third Party Tools

Инструменты сторонних производителей

Time to display ...

Отображать ...

Tools

Сервис

Turn off hard disk after

Отключать жесткий диск через

Turn on DEP for essential Windows programs and services only

Включить DEP только для основных программ и служб Windows

Turn Windows features on or off

Включение или отключение компонентов Windows

U

Uninstall Software Verification

Удалить верификацию ПО

Uninstallation of OpenLAB CDS

Components

Удаление компонентов OpenLAB CDS

Upgrade

Обновление

Upgrading

Обновить

Use large icons

Крупные значки

Use Sharing Wizard

Использовать мастер общего доступа

Users

Пользователи

V

View

Вид

Virtual Memory

Виртуальная память

W

Warning

Предупреждение

Warnings

Предупреждение

Windows Communication Foundation

Non-HTTP Activation

Активация Windows

Communication Foundation без использования HTTP

Windows Features

Компоненты Windows

Windows Update

Обновление Windows

Write debugging information

Запись отладочной информации

Y

Yes

Да

Индекс

W

Windows 7
 настройка [16](#)
 установка [14](#)
WTP [15](#)

A

антивирусная программа [14](#)

H

настройка конфигурации
 Windows 7 [16](#)

П

параметры папки
 Windows 7 [16](#)

C

Средство проверки
конфигурации [15](#)

Ф

файл diagcab [15](#)

www.agilent.com

В этой книге

Данное руководство предназначено для того, чтобы помочь системным администраторам быстро и правильно установить Agilent систему обработки хроматографических данных OpenLAB CDS на отдельные рабочие станции.

© Agilent Technologies 2010-2013, 2014

Printed in Germany
01/2014



M8301-98006



Agilent Technologies